

АДМИНИСТРАЦИЯ ШИМСКОГО МУНИЦИПАЛЬНОГО РАЙОНА

ПОСТАНОВЛЕНИЕ

от 29.09.2022 № 1158

р.п. Шимск

Об установлении публичного сервитута

В соответствии с Земельным кодексом Российской Федерации, Федеральными законами от 25 октября 2001 года № 137-ФЗ «О введении в действие Земельного кодекса Российской Федерации», от 06 октября 2003 года № 131-ФЗ «Об общих принципах организации местного самоуправления в Российской Федерации», приказом министерства экономического развития Российской Федерации от 10.10.2018 «Об утверждении требований к форме ходатайства об установлении публичного сервитута, содержанию обоснования необходимости установления публичного сервитута», Уставом муниципального образования Шимский муниципальный район, на основании ходатайства от 28.07.2022 Публичного акционерного общества «Россети Северо-Запад» (ИНН 782509835920, ОГРН 1047855175785) и схему расположения границ публичного сервитута на кадастровом плане территории, Администрация Шимского муниципального района **ПОСТАНОВЛЯЕТ:**

1. Установить в пользу публичного акционерного общества «Россети Северо-Запад» публичный сервитут площадью 34 529 кв. м:

на землях, государственная собственность на которые не разграничена в кадастровых кварталах 53:21:0020104; 53:21:0020105; 53:21:0021401 и на частях земельных участков с кадастровыми номерами 53:21:0000000:4084; 53:21:0000000:3429; 53:21:0020104:7; 53:21:0020104:141; 53:21:0020104:5; 53:21:0020104:106; 53:21:0020104:104; 53:21:0020104:101; 53:21:0020104:201; 53:21:0020104:126; 53:21:0020104:78; 53:21:0020104:77; 53:21:0020104:76; 53:21:0020104:75; 53:21:0020104:74; 53:21:0020104:73; 53:21:0020104:67; 53:21:0020104:58; 53:21:0020104:321; 53:21:0020104:51; 53:21:0020104:52; 53:21:0020104:40; 53:21:0020105:53; 53:21:0020105:54; 53:21:0020105:2; 53:21:0020105:3; 53:21:0020105:8; 53:21:0020105:70; 53:21:0020105:79; 53:21:0021401:27, для размещения и эксплуатации объекта электросетевого

хозяйства **ВЛ-10 кВ Л-2 ПС Коростынь** (далее – публичный сервитут) и утвердить границу публичного сервитута согласно Приложению к настоящему постановлению.

1.1. Цель установления публичного сервитута: в соответствии с пунктом 1 части 39.37 Земельного кодекса Российской Федерации, пунктом 2 статьи 3.3 Федерального закона от 25 октября 2001 года № 137-ФЗ «О введении в действие Земельного кодекса Российской Федерации».

1.2. Срок публичного сервитута - 49 (сорок девять) лет.

1.3. Порядок установления зон с особыми условиями использования территорий и содержание ограничений прав на земельные участки в границах таких зон установлен постановлением Правительства Российской Федерации от 24.02.2009 № 160 «О порядке установления охранных зон объектов электросетевого хозяйства и особых условий использования земельных участков, расположенных в границах таких зон».

1.4. Плата за публичный сервитут на основании пунктов 3, 4 статьи 3.6 Федерального закона от 25 октября 2001 года № 137-ФЗ «О введении в действие Земельного кодекса Российской Федерации» не устанавливается.

1.5. Возмещение правообладателю земельного участка убытков, причиненных осуществлением сервитута, осуществляется в порядке, предусмотренным действующим законодательством Российской Федерации.

1.6. Публичному акционерному обществу «Россети Северо-Запад» (ИНН 782509835920, ОГРН 1047855175785) привести земельный участок в состояние, пригодное для его использования в соответствии с разрешенным использованием, в срок не позднее, чем три месяца после завершения строительства, капитального или текущего ремонта, реконструкции, эксплуатации, консервации, сноса инженерного сооружения, для размещения которого был установлен публичный сервитут.

2. Комитету по управлению муниципальным имуществом и экономике Администрации Шимского муниципального района в течении пяти рабочих дней со дня принятия настоящего постановления направить копию настоящего постановления с приложением утвержденной схемы расположения границ публичного сервитута:

2.1. В Управление Федеральной службы государственной регистрации, кадастра и картографии по Новгородской области;

2.2. Публичному акционерному обществу «Россети Северо-Запад» (ИНН 782509835920, ОГРН 1047855175785), а также сведения о лицах, являющихся правообладателями (арендаторами) земельных участков, сведения о лицах, подавших заявления об учете их прав (обременений прав) на земельные участки, способах связи с ними, копии документов,

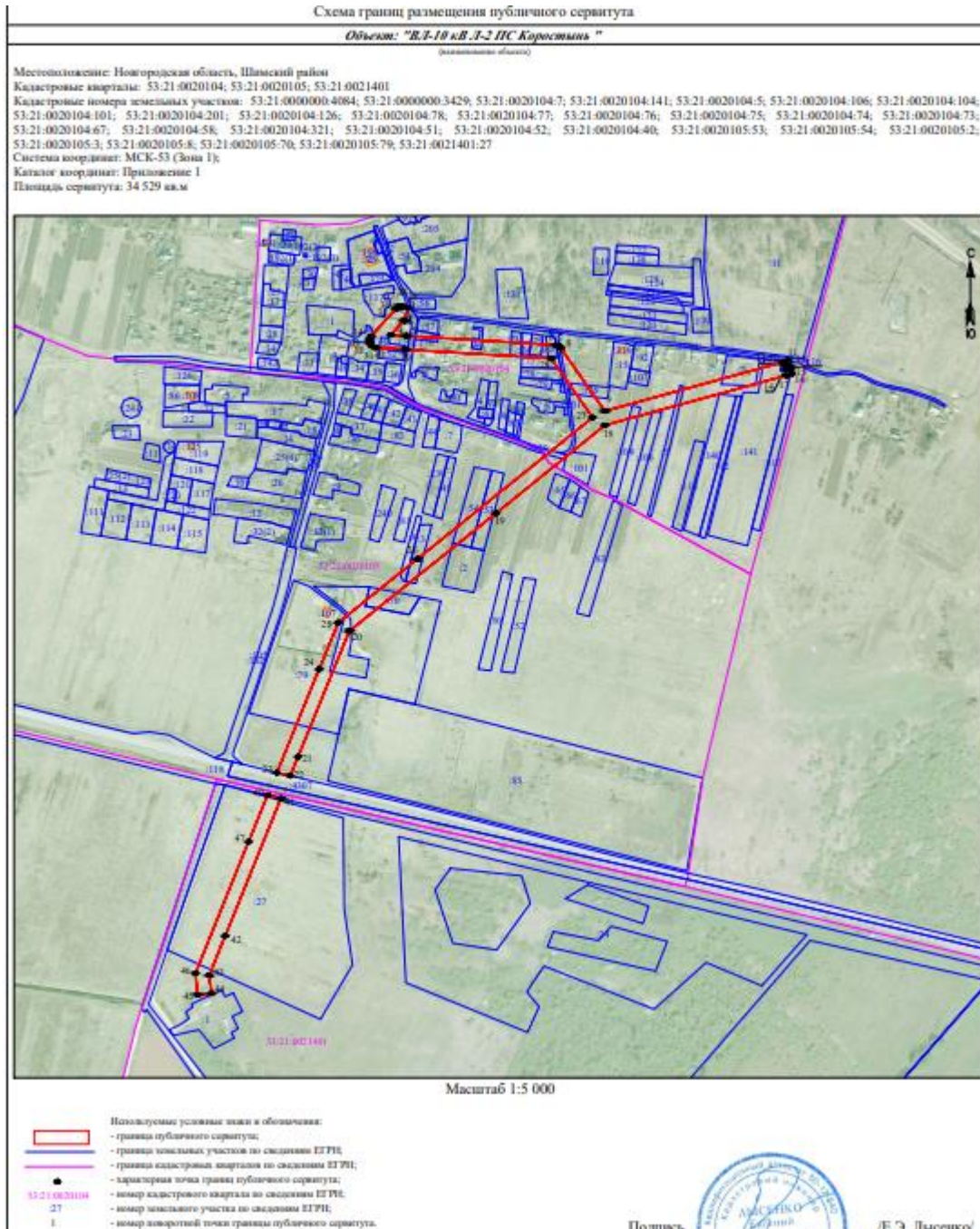
подтверждающих права указанных лиц на земельные участки.

3. Опубликовать настоящее постановление в приложении к газете «Шимские Вести» «Официальный вестник», разместить на официальном сайте Администрации Шимского муниципального района в информационно-телекоммуникационной сети «Интернет» (шимский.рф).

**Заместитель
Главы администрации-
председатель комитета по
управлению муниципальным
имуществом и экономике**

О.В. Архипкова

Утверждена
 постановлением Администрации
 муниципального района
 от 29.09.2022 № 1158



| Система координат МСК-53, зона I | | | |
|--|---------------|--------------|---|
| Метод определения координат характерных точек границ - аналитический | | | |
| Площадь публичного сервитута 34 529 кв. м. | | | |
| Обозначение характерных точек границы | Координаты, м | | Средняя квадратическая погрешность определения координат характерных точек границ |
| | X, м | Y, м | |
| Контур 1 | | | |
| 1 | 540 312,49 | 1 338 682,13 | 0,1 |
| 2 | 540 292,90 | 1 338 678,10 | 0,1 |
| 3 | 540 293,18 | 1 338 676,74 | 0,1 |
| 4 | 540 272,49 | 1 338 657,74 | 0,1 |
| 5 | 540 271,13 | 1 338 680,49 | 0,1 |
| 6 | 540 257,46 | 1 338 897,58 | 0,1 |
| 7 | 540 255,99 | 1 338 902,26 | 0,1 |
| 8 | 540 253,18 | 1 338 905,22 | 0,1 |
| 9 | 540 161,44 | 1 338 969,14 | 0,1 |
| 10 | 540 232,31 | 1 339 228,07 | 0,1 |
| 11 | 540 234,75 | 1 339 236,00 | 0,1 |
| 12 | 540 227,50 | 1 339 238,23 | 0,1 |
| 13 | 540 228,12 | 1 339 233,62 | 0,1 |
| 14 | 540 223,59 | 1 339 232,73 | 0,1 |
| 15 | 540 222,88 | 1 339 239,65 | 0,1 |
| 16 | 540 215,64 | 1 339 241,88 | 0,1 |
| 17 | 540 213,04 | 1 339 233,43 | 0,1 |
| 18 | 540 140,85 | 1 338 969,67 | 0,1 |
| 19 | 540 012,40 | 1 338 810,71 | 0,1 |
| 20 | 539 841,26 | 1 338 597,47 | 0,1 |
| 21 | 539 657,98 | 1 338 522,51 | 0,1 |
| 22 | 539 630,18 | 1 338 511,22 | 0,1 |
| 23 | 539 634,87 | 1 338 491,76 | 0,1 |
| 24 | 539 785,45 | 1 338 553,39 | 0,1 |
| 25 | 539 853,33 | 1 338 581,11 | 0,1 |
| 26 | 539 946,25 | 1 338 696,53 | 0,1 |
| 27 | 540 151,80 | 1 338 951,48 | 0,1 |
| 28 | 540 237,76 | 1 338 891,59 | 0,1 |
| 29 | 540 251,17 | 1 338 679,15 | 0,1 |
| 30 | 540 253,77 | 1 338 635,54 | 0,1 |
| 31 | 540 256,32 | 1 338 629,82 | 0,1 |
| 32 | 540 261,08 | 1 338 626,50 | 0,1 |
| 33 | 540 265,90 | 1 338 626,39 | 0,1 |
| 34 | 540 270,52 | 1 338 628,77 | 0,1 |
| 35 | 540 310,87 | 1 338 665,84 | 0,1 |
| 36 | 540 312,23 | 1 338 667,37 | 0,1 |
| 37 | 540 313,19 | 1 338 669,04 | 0,1 |
| 38 | 540 314,03 | 1 338 671,94 | 0,1 |

| | | | |
|----------|------------|--------------|-----|
| 39 | 540 313,91 | 1 338 675,22 | 0,1 |
| 1 | 540 312,49 | 1 338 682,13 | 0,1 |
| Контур 2 | | | |
| 40 | 539 601,91 | 1 338 478,28 | 0,1 |
| 41 | 539 597,18 | 1 338 497,81 | 0,1 |
| 42 | 539 397,04 | 1 338 416,50 | 0,1 |
| 43 | 539 339,81 | 1 338 393,33 | 0,1 |
| 44 | 539 313,09 | 1 338 396,44 | 0,1 |
| 45 | 539 310,78 | 1 338 376,57 | 0,1 |
| 46 | 539 342,51 | 1 338 373,19 | 0,1 |
| 47 | 539 534,16 | 1 338 450,55 | 0,1 |
| 40 | 539 601,91 | 1 338 478,28 | 0,1 |