

АДМИНИСТРАЦИЯ ШИМСКОГО МУНИЦИПАЛЬНОГО РАЙОНА

ПОСТАНОВЛЕНИЕ

от 22.12.2022 № 1497

р.п. Шимск

Об установлении публичного сервитута

В соответствии с Земельным кодексом Российской Федерации, Федеральными законами от 25 октября 2001 года № 137-ФЗ «О введении в действие Земельного кодекса Российской Федерации», от 06 октября 2003 года № 131-ФЗ «Об общих принципах организации местного самоуправления в Российской Федерации», приказом министерства экономического развития Российской Федерации от 10.10.2018 «Об утверждении требований к форме ходатайства об установлении публичного сервитута, содержанию обоснования необходимости установления публичного сервитута», Уставом муниципального образования Шимского муниципальный район, на основании ходатайства от 28.11.2022 Публичного акционерного общества «Россети Северо-Запад» (ИНН 782509835920, ОГРН 1047855175785) и схему расположения границ публичного сервитута на кадастровом плане территории, Администрация Шимского муниципального района **ПОСТАНОВЛЯЕТ:**

1. Установить в пользу публичного акционерного общества «Россети Северо-Запад» публичный сервитут площадью 4480 кв. м:

на землях, государственная собственность на которые не разграничена в кадастровых кварталах 53:21:0092101, 53:21:0092201 и на частях земельных участков с кадастровыми номерами 53:21:0092101:64, 53:21:0092101:92, 53:21:0092101:112, 53:21:0092101:123, 53:21:0092101:343, 53:21:0092201:292, 53:21:0092201:293, 53:21:0092201:324 для размещения и эксплуатации объекта электросетевого хозяйства «**ВЛИ-0,4кВ Л-2 от КТП «Коломо-5»**» (далее – публичный сервитут) и утвердить границу публичного сервитута согласно Приложению к настоящему постановлению.

1.1. Цель установления публичного сервитута: в соответствии с пунктом 1 части 39.37 Земельного кодекса Российской Федерации, пунктом 3 статьи 3.6 Федерального закона от 25 октября 2001 года № 137-ФЗ «О введении в действие Земельного кодекса Российской Федерации».

1.2. Срок публичного сервитута - 49 (сорок девять) лет.

1.3. Порядок установления зон с особыми условиями использования территорий и содержание ограничений прав на земельные участки в границах

таких зон установлен постановлением Правительства Российской Федерации от 24.02.2009 № 160 «О порядке установления охранных зон объектов электросетевого хозяйства и особых условий использования земельных участков, расположенных в границах таких зон».

1.4. Плата за публичный сервитут на основании пунктов 3, 4 статьи 3.6 Федерального закона от 25 октября 2001 года № 137-ФЗ «О введении в действие Земельного кодекса Российской Федерации» не устанавливается.

1.5. Возмещение правообладателю земельного участка убытков, причиненных осуществлением сервитута, осуществляется в порядке, предусмотренным действующим законодательством Российской Федерации.

1.6. Публичному акционерному обществу «Россети Северо-Запад» (ИНН 782509835920, ОГРН 1047855175785) привести земельный участок в состояние, пригодное для его использования в соответствии с разрешенным использованием, в срок не позднее, чем три месяца после завершения строительства, капитального или текущего ремонта, реконструкции, эксплуатации, консервации, сноса инженерного сооружения, для размещения которого был установлен публичный сервитут.

2. Комитету по управлению муниципальным имуществом и экономике Администрации Шимского муниципального района в течении пяти рабочих дней со дня принятия настоящего постановления направить копию настоящего постановления с приложением утвержденной схемы расположения границ публичного сервитута:

2.1. Правообладателям или арендаторам земельных участков, в отношении которых принято решение об установлении публичного сервитута;

2.2. В Управление Федеральной службы государственной регистрации, кадастра и картографии по Новгородской области;

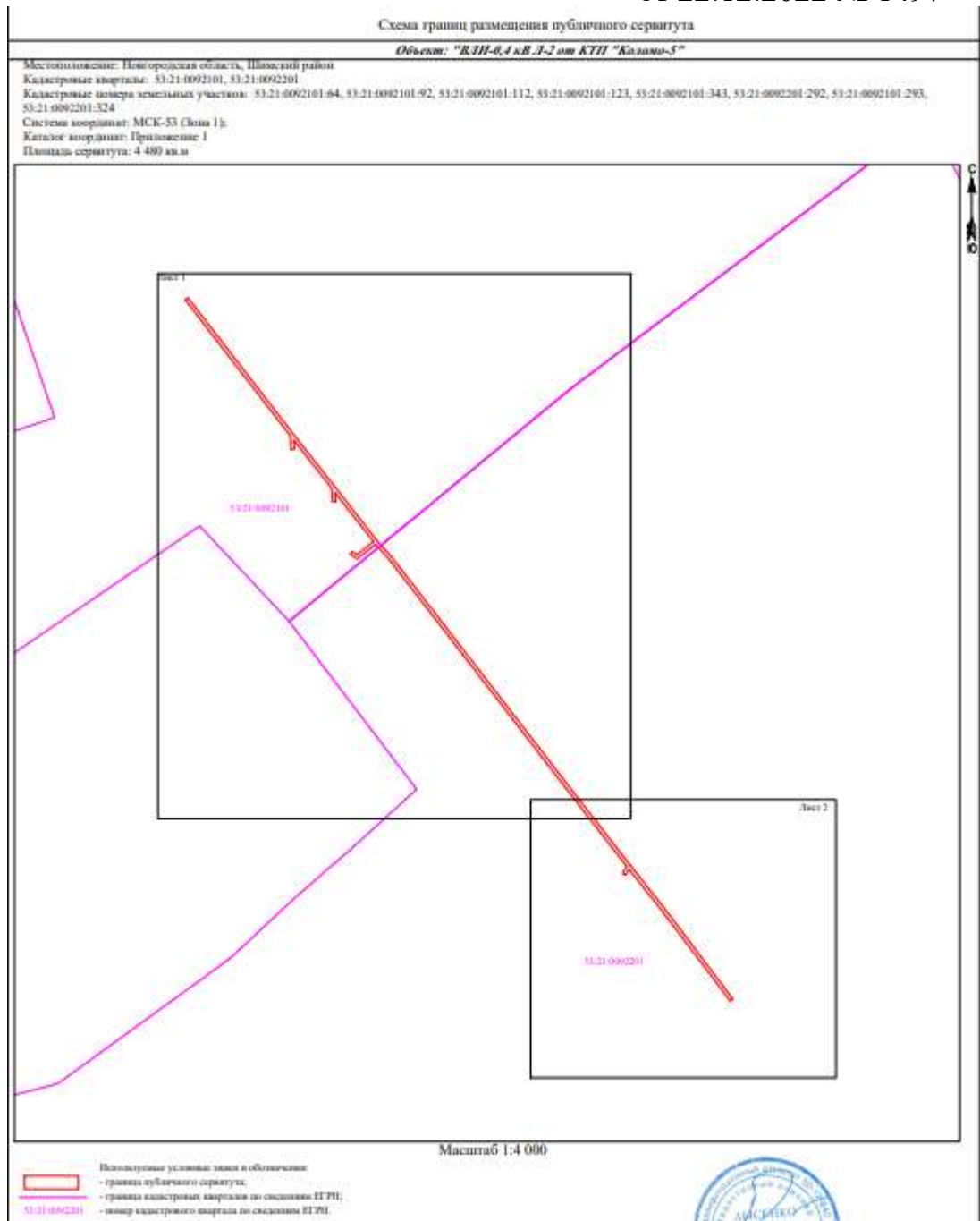
2.3. Публичному акционерному обществу «Россети Северо-Запад» (ИНН 782509835920, ОГРН 1047855175785), а также сведения о лицах, являющихся правообладателями (арендаторами) земельных участков, сведения о лицах, подавших заявления об учете их прав (обременений прав) на земельные участки, способах связи с ними, копии документов, подтверждающих права указанных лиц на земельные участки.

3. Опубликовать настоящее постановление в приложении к газете «Шимские Вести» «Официальный вестник», разместить на официальном сайте Администрации Шимского муниципального района в информационно-телекоммуникационной сети «Интернет» (шимский.рф).

**Заместитель
Главы администрации-
председатель комитета по
управлению муниципальным
имуществом и экономике**

О.В. Архипкова

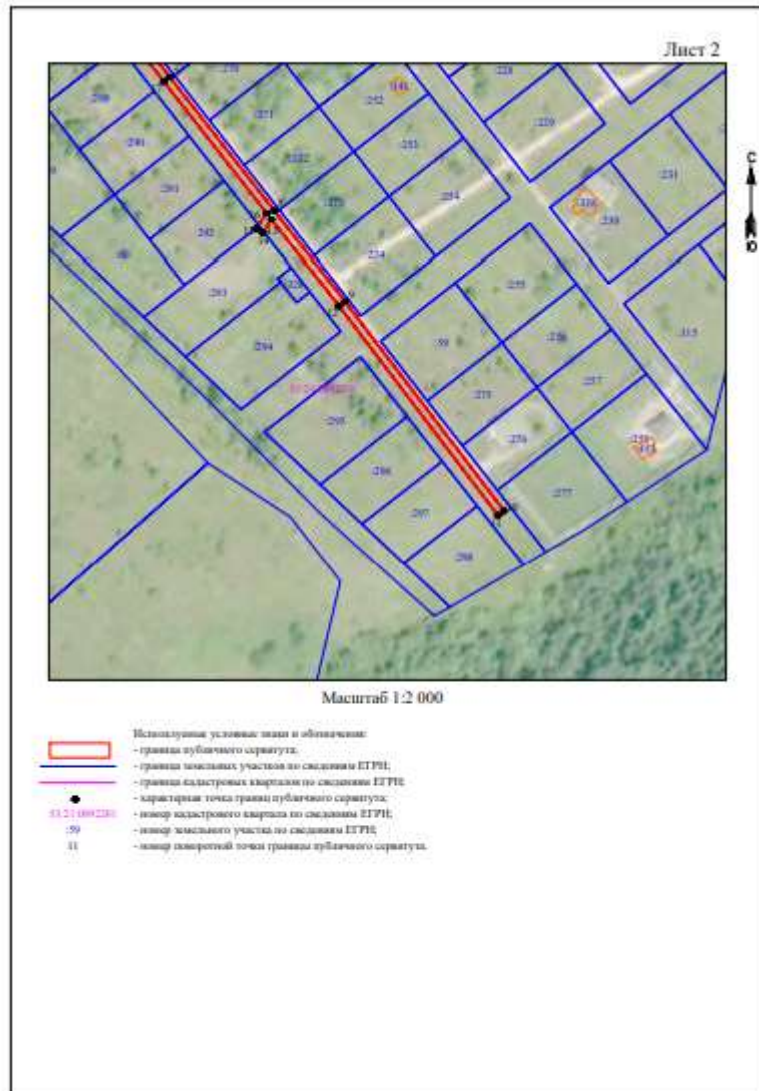
Утверждена
постановлением Администрации
муниципального района
от 22.12.2022 № 1497





Масштаб 1:2 000

- | | |
|---|--|
|  | Исключительные условия землепользования: |
|  | - границы публичного сервитута, |
|  | - границы земельных участков по сведениям ЕГРН, |
|  | - границы кадастровых кварталов по сведениям ЕГРН, |
|  | - картографические точки границ публичного сервитута, |
| 03:23:0062101 | - номер кадастрового квартала по сведениям ЕГРН, |
| 123 | - номер земельного участка по сведениям ЕГРН, |
| 1 | - номер поворотной точки границы публичного сервитута. |



Система координат МСК-53, зона 1			
Метод определения координат характерных точек границ - метод аналитический			
Площадь публичного сервитута 4 400 кв. м.			
Обозначение характерных точек границы	Координаты, м		Средняя квадратическая погрешность определения координат характерных точек границ
	X, м	Y, м	
1	537 724,76	1 327 844,62	0,1
2	537 864,43	1 327 968,75	0,1
3	537 962,49	1 328 017,62	0,1
4	537 437,94	1 328 068,14	0,1
5	537 419,31	1 328 084,95	0,1
6	537 220,71	1 328 238,65	0,1
7	537 125,67	1 328 312,10	0,1
8	537 095,02	1 328 367,27	0,1
9	537 007,94	1 328 404,66	0,1
10	536 897,36	1 328 488,46	0,1
11	536 894,93	1 328 485,28	0,1
12	537 065,51	1 328 401,49	0,1
13	537 080,41	1 328 365,78	0,1
14	537 043,59	1 328 361,06	0,1
15	537 045,87	1 328 357,77	0,1
16	537 053,72	1 328 363,21	0,1
17	537 123,22	1 328 368,93	0,1
18	537 265,09	1 328 199,26	0,1
19	537 416,80	1 328 081,84	0,1
20	537 433,93	1 328 066,37	0,1
21	537 417,47	1 328 045,36	0,1
22	537 417,04	1 328 044,13	0,1
23	537 417,41	1 328 042,97	0,1
24	537 422,21	1 328 036,16	0,1
25	537 425,47	1 328 038,45	0,1
26	537 421,53	1 328 044,06	0,1
27	537 437,00	1 328 063,80	0,1
28	537 484,83	1 328 038,57	0,1
29	537 484,38	1 328 039,39	0,1
30	537 484,06	1 328 035,40	0,1
31	537 500,49	1 328 034,11	0,1
32	537 556,86	1 327 969,63	0,1
33	537 545,95	1 327 970,40	0,1
34	537 545,66	1 327 966,41	0,1
35	537 562,46	1 327 965,22	0,1
36	537 722,29	1 327 841,47	0,1
1	537 724,76	1 327 844,62	0,1