

АДМИНИСТРАЦИЯ ШИМСКОГО МУНИЦИПАЛЬНОГО РАЙОНА

ПОСТАНОВЛЕНИЕ

от 22.12.2022 № 1504

р.п. Шимск

Об установлении публичного сервитута

В соответствии с Земельным кодексом Российской Федерации, Федеральными законами от 25 октября 2001 года № 137-ФЗ «О введении в действие Земельного кодекса Российской Федерации», от 06 октября 2003 года № 131-ФЗ «Об общих принципах организации местного самоуправления в Российской Федерации», приказом министерства экономического развития Российской Федерации от 10.10.2018 «Об утверждении требований к форме ходатайства об установлении публичного сервитута, содержанию обоснования необходимости установления публичного сервитута», Уставом муниципального образования Шимского муниципальный район, на основании ходатайства от 28.11.2022 Публичного акционерного общества «Россети Северо-Запад» (ИНН 782509835920, ОГРН 1047855175785) и схему расположения границ публичного сервитута на кадастровом плане территории, Администрация Шимского муниципального района **ПОСТАНОВЛЯЕТ:**

1. Установить в пользу публичного акционерного общества «Россети Северо-Запад» публичный сервитут площадью 3496 кв. м:

на землях, государственная собственность на которые не разграничена в кадастровых кварталах 53:21:0090501; 53:21:0090503 и на частях земельных участков с кадастровыми номерами 53:21:0090501:38, 53:21:0090501:71, 53:21:0090503:12 для размещения и эксплуатации объекта электросетевого хозяйства «ВЛ-0,4кВ Л-2 от КТП «Горцы-2» (ВЛ-10кВ Л-6 ПС Подгощи)» (далее – публичный сервитут) и утвердить границу публичного сервитута согласно Приложению к настоящему постановлению.

1.1. Цель установления публичного сервитута: в соответствии с пунктом 1 части 39.37 Земельного кодекса Российской Федерации, пунктом 3 статьи 3.6 Федерального закона от 25 октября 2001 года № 137-ФЗ «О введении в действие Земельного кодекса Российской Федерации».

1.2. Срок публичного сервитута - 49 (сорок девять) лет.

1.3. Порядок установления зон с особыми условиями использования территорий и содержание ограничений прав на земельные участки в границах таких зон установлен постановлением Правительства Российской Федерации

от 24.02.2009 № 160 «О порядке установления охранных зон объектов электросетевого хозяйства и особых условий использования земельных участков, расположенных в границах таких зон».

1.4. Плата за публичный сервитут на основании пунктов 3, 4 статьи 3.6 Федерального закона от 25 октября 2001 года № 137-ФЗ «О введении в действие Земельного кодекса Российской Федерации» не устанавливается.

1.5. Возмещение правообладателю земельного участка убытков, причиненных осуществлением сервитута, осуществляется в порядке, предусмотренным действующим законодательством Российской Федерации.

1.6. Публичному акционерному обществу «Россети Северо-Запад» (ИНН 782509835920, ОГРН 1047855175785) привести земельный участок в состояние, пригодное для его использования в соответствии с разрешенным использованием, в срок не позднее, чем три месяца после завершения строительства, капитального или текущего ремонта, реконструкции, эксплуатации, консервации, сноса инженерного сооружения, для размещения которого был установлен публичный сервитут.

2. Комитету по управлению муниципальным имуществом и экономике Администрации Шимского муниципального района в течении пяти рабочих дней со дня принятия настоящего постановления направить копию настоящего постановления с приложением утвержденной схемы расположения границ публичного сервитута:

2.1. Правообладателям или арендаторам земельных участков, в отношении которых принято решение об установлении публичного сервитута;

2.2. В Управление Федеральной службы государственной регистрации, кадастра и картографии по Новгородской области;

2.3. Публичному акционерному обществу «Россети Северо-Запад» (ИНН 782509835920, ОГРН 1047855175785), а также сведения о лицах, являющихся правообладателями (арендаторами) земельных участков, сведения о лицах, подавших заявления об учете их прав (обременений прав) на земельные участки, способах связи с ними, копии документов, подтверждающих права указанных лиц на земельные участки.

3. Опубликовать настоящее постановление в приложении к газете «Шимские Вести» «Официальный вестник», разместить на официальном сайте Администрации Шимского муниципального района в информационно-телекоммуникационной сети «Интернет» (шимский.рф).

**Заместитель
Главы администрации-
председатель комитета по
управлению муниципальным
имуществом и экономике**

О.В. Архипкова

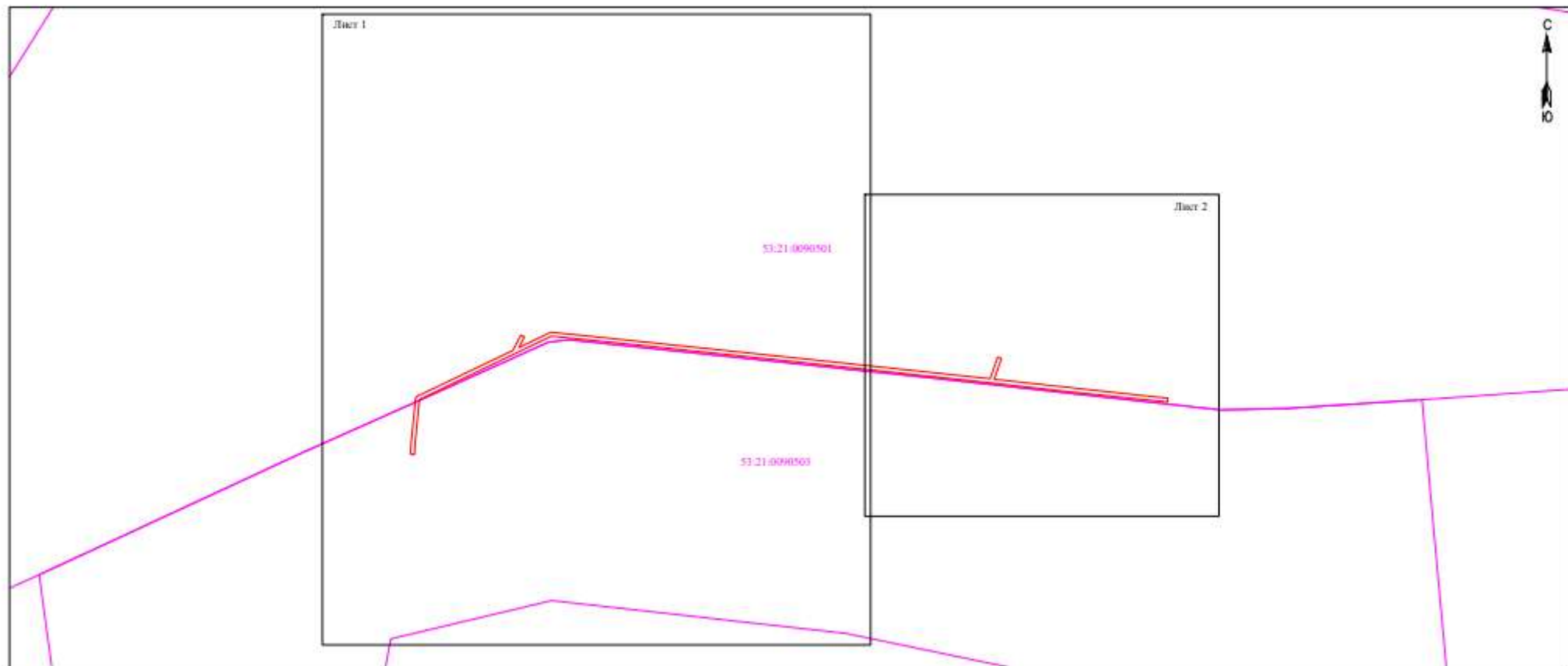
Утверждена
 постановлением Администрации
 муниципального района
 от 22.12.2022 № 1504

Система координат МСК-53, зона 1			
Метод определения координат характерных точек границ - метод аналитический			
Площадь публичного сервитута 3 496 кв. м.			
Обозначение характерных точек границы	Координаты, м		Средняя квадратическая погрешность определения координат характерных точек границ
	X, м	Y, м	
1	538 790,92	1 330 690,45	0,1
2	538 798,64	1 330 690,56	0,1
3	538 848,31	1 330 695,44	0,1
4	538 849,76	1 330 696,53	0,1
5	538 896,88	1 330 794,61	0,1
6	538 912,49	1 330 802,66	0,1
7	538 910,66	1 330 806,21	0,1
8	538 899,76	1 330 800,60	0,1
9	538 915,47	1 330 833,52	0,1
10	538 896,67	1 331 011,85	0,1
11	538 880,26	1 331 165,54	0,1
12	538 867,89	1 331 280,74	0,1
13	538 889,83	1 331 288,35	0,1
14	538 888,52	1 331 292,13	0,1
15	538 867,43	1 331 284,81	0,1
16	538 852,58	1 331 419,03	0,1
17	538 848,11	1 331 461,88	0,1
18	538 844,13	1 331 461,47	0,1
19	538 855,65	1 331 350,87	0,1
20	538 863,74	1 331 281,88	0,1
21	538 884,97	1 331 084,59	0,1
22	538 900,98	1 330 935,23	0,1
23	538 911,43	1 330 833,96	0,1
24	538 893,55	1 330 796,93	0,1
25	538 846,66	1 330 699,30	0,1
26	538 798,32	1 330 694,55	0,1
27	538 790,86	1 330 694,44	0,1
1	538 790,92	1 330 690,45	0,1



Схема границ размещения публичного сервитута

Объект: "ВЛ-0,4кВ Л-2 от КТП "Горцы-2" (ВЛ-10кВ Л-6 ПС Подгощи)"

Местоположение: Новгородская область, Шимский район
Кадастровые кварталы: 53:21:0090501, 53:21:0090503
Кадастровые номера земельных участков: 53:21:0090501:38, 53:21:0090501:71, 53:21:0090503:12
Система координат: МСК-53 (Зона 1);
Каталог координат: Приложение 1
Площадь сервитута: 3 496 кв.м



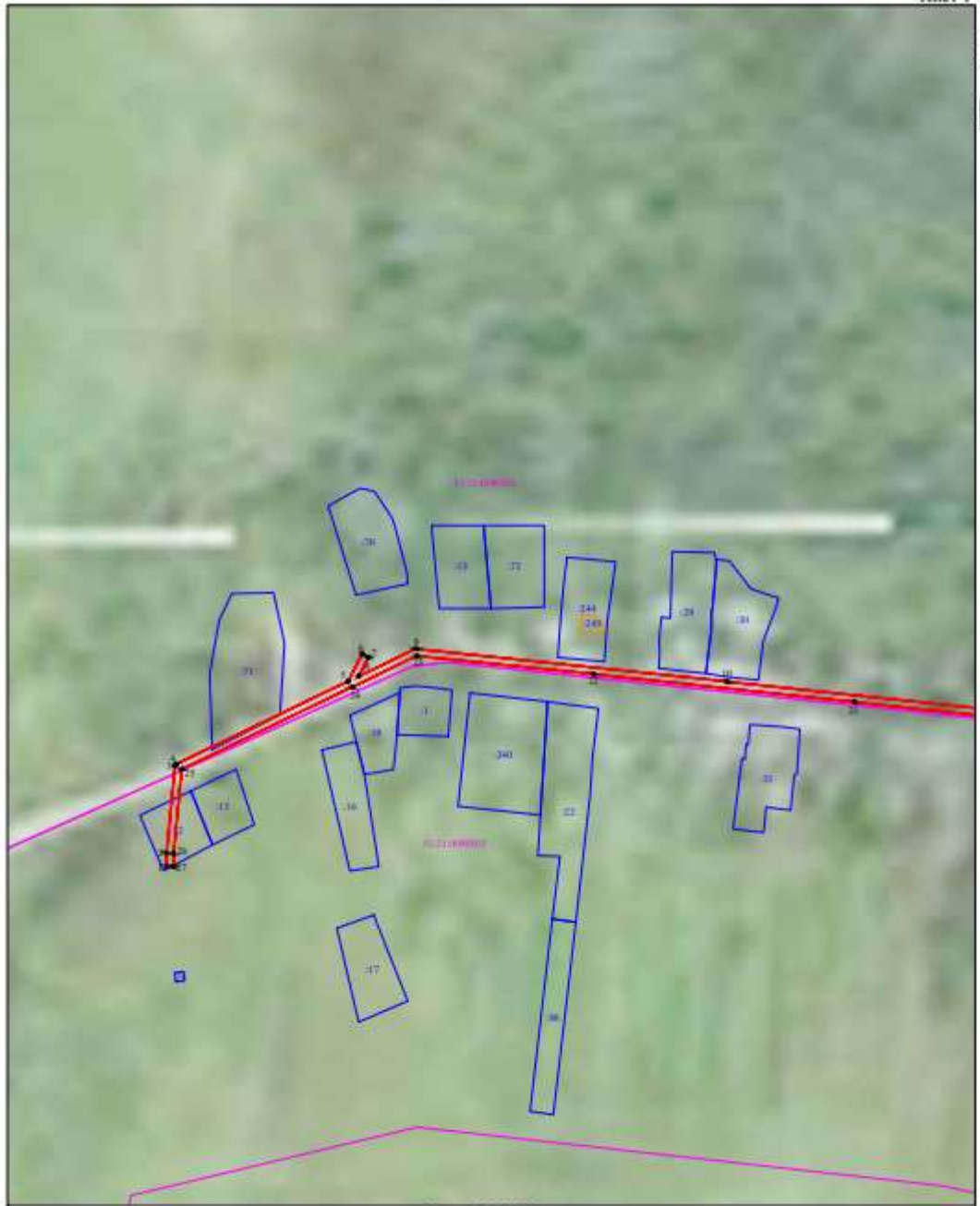
Масштаб 1:4 000

Используемые условные знаки и обозначения:
 - граница публичного сервитута;
 - граница кадастровых кварталов по сведениям ЕГРН;
53:21:0090503 - номер кадастрового квартала по сведениям ЕГРН.

Подпись



/Е.Э. Лысенко/







Масштаб 1:2 000

- Использованы условные знаки и обозначения:
- граница публичного сервитута;
 - границы земельных участков по сведениям ЕГРН;
 - границы кадастровых кварталов по сведениям ЕГРН;
 - кадастровая точка грани публичного сервитута;
 - номер кадастрового квартала по сведениям ЕГРН;
 - номер земельного участка по сведениям ЕГРН;



Масштаб 1:2 000

- Используемые условные знаки и обозначения:
-  - граница публичного сервитута;
 -  - граница земельных участков по сведениям ЕГРН;
 -  - граница кадастровых кварталов по сведениям ЕГРН;
 -  - характерная точка границ публичного сервитута;
 - 53:21:0090503 - номер кадастрового квартала по сведениям ЕГРН;
 - :58 - номер земельного участка по сведениям ЕГРН;
 - 18 - номер поворотной точки границы публичного сервитута.