

АДМИНИСТРАЦИЯ ШИМСКОГО МУНИЦИПАЛЬНОГО РАЙОНА

ПОСТАНОВЛЕНИЕ

от 22.12.2022 № 1505

р.п. Шимск

Об установлении публичного сервитута

В соответствии с Земельным кодексом Российской Федерации, Федеральными законами от 25 октября 2001 года № 137-ФЗ «О введении в действие Земельного кодекса Российской Федерации», от 06 октября 2003 года № 131-ФЗ «Об общих принципах организации местного самоуправления в Российской Федерации», приказом министерства экономического развития Российской Федерации от 10.10.2018 «Об утверждении требований к форме ходатайства об установлении публичного сервитута, содержанию обоснования необходимости установления публичного сервитута», Уставом муниципального образования Шимского муниципальный район, на основании ходатайства от 28.11.2022 Публичного акционерного общества «Россети Северо-Запад» (ИНН 782509835920, ОГРН 1047855175785) и схему расположения границ публичного сервитута на кадастровом плане территории, Администрация Шимского муниципального района **ПОСТАНОВЛЯЕТ:**

1. Установить в пользу публичного акционерного общества «Россети Северо-Запад» публичный сервитут площадью 5872 кв. м:

на землях, государственная собственность на которые не разграничена в кадастровых кварталах 53:21:0090502; 53:21:0090503; 53:21:0090504 и на частях земельных участков с кадастровыми номерами 53:21:0090502:3, 53:21:0090502:15, 53:21:0090502:20, 53:21:0090502:21, 53:21:0090502:25, 53:21:0090502:26, 53:21:0090502:30, 53:21:0090502:31, 53:21:0090502:34, 53:21:0090502:38, 53:21:0090502:43, 53:21:0090502:47, 53:21:0090502:49, 53:21:0090502:52, 53:21:0090502:54, 53:21:0090502:77, 53:21:0090502:79, 53:21:0090502:81, 53:21:0090502:82, 53:21:0090504:6, 53:21:0090504:16 для размещения и эксплуатации объекта электросетевого хозяйства «ВЛ-0,4кВ Л-1 от КТП «Горцы-3» (ВЛ-10кВ Л-6 ПС Подгощи)» (далее – публичный сервитут) и утвердить границу публичного сервитута согласно Приложению к настоящему постановлению.

1.1. Цель установления публичного сервитута: в соответствии с пунктом 1 части 39.37 Земельного кодекса Российской Федерации, пунктом 3 статьи 3.6 Федерального закона от 25 октября 2001 года № 137-ФЗ «О введении в действие Земельного кодекса Российской Федерации».

1.2. Срок публичного сервитута - 49 (сорок девять) лет.

1.3. Порядок установления зон с особыми условиями использования территорий и содержание ограничений прав на земельные участки в границах таких зон установлен постановлением Правительства Российской Федерации от 24.02.2009 № 160 «О порядке установления охранных зон объектов электросетевого хозяйства и особых условий использования земельных участков, расположенных в границах таких зон».

1.4. Плата за публичный сервитут на основании пунктов 3, 4 статьи 3.6 Федерального закона от 25 октября 2001 года № 137-ФЗ «О введении в действие Земельного кодекса Российской Федерации» не устанавливается.

1.5. Возмещение правообладателю земельного участка убытков, причиненных осуществлением сервитута, осуществляется в порядке, предусмотренным действующим законодательством Российской Федерации.

1.6. Публичному акционерному обществу «Россети Северо-Запад» (ИНН 782509835920, ОГРН 1047855175785) привести земельный участок в состояние, пригодное для его использования в соответствии с разрешенным использованием, в срок не позднее, чем три месяца после завершения строительства, капитального или текущего ремонта, реконструкции, эксплуатации, консервации, сноса инженерного сооружения, для размещения которого был установлен публичный сервитут.

2. Комитету по управлению муниципальным имуществом и экономике Администрации Шимского муниципального района в течении пяти рабочих дней со дня принятия настоящего постановления направить копию настоящего постановления с приложением утвержденной схемы расположения границ публичного сервитута:

2.1. Правообладателям или арендаторам земельных участков, в отношении которых принято решение об установлении публичного сервитута;

2.2. В Управление Федеральной службы государственной регистрации, кадастра и картографии по Новгородской области;

2.3. Публичному акционерному обществу «Россети Северо-Запад» (ИНН 782509835920, ОГРН 1047855175785), а также сведения о лицах, являющихся правообладателями (арендаторами) земельных участков, сведения о лицах, подавших заявления об учете их прав (обременений прав) на земельные участки, способах связи с ними, копии документов, подтверждающих права указанных лиц на земельные участки.

3. Опубликовать настоящее постановление в приложении к газете «Шимские Вести» «Официальный вестник», разместить на официальном сайте Администрации Шимского муниципального района в информационно-телекоммуникационной сети «Интернет» (шимский.рф).

**Заместитель
Главы администрации-
председатель комитета по
управлению муниципальным
имуществом и экономике**

О.В. Архипкова

Утверждена
 постановлением Администрации
 муниципального района
 от 22.12.2022 № 1505

| Система координат МСК-53, зона 1 | | | |
|--|---------------|--------------|---|
| Метод определения координат характерных точек границ - метод аналитический | | | |
| Площадь публичного сервитута 5 872 кв. м. | | | |
| Обозначение характерных точек границы | Координаты, м | | Средняя квадратическая погрешность определения координат характерных точек границ |
| | X, м | Y, м | |
| 1 | 538 820,51 | 1 331 526,15 | 0,1 |
| 2 | 538 831,98 | 1 331 670,81 | 0,1 |
| 3 | 538 838,23 | 1 331 759,54 | 0,1 |
| 4 | 538 852,51 | 1 331 962,41 | 0,1 |
| 5 | 538 859,76 | 1 332 060,53 | 0,1 |
| 6 | 538 867,44 | 1 332 161,88 | 0,1 |
| 7 | 538 829,52 | 1 332 221,85 | 0,1 |
| 8 | 538 832,30 | 1 332 293,18 | 0,1 |
| 9 | 538 819,72 | 1 332 405,88 | 0,1 |
| 10 | 538 815,74 | 1 332 405,46 | 0,1 |
| 11 | 538 827,38 | 1 332 299,71 | 0,1 |
| 12 | 538 812,16 | 1 332 318,45 | 0,1 |
| 13 | 538 786,14 | 1 332 344,78 | 0,1 |
| 14 | 538 750,96 | 1 332 435,96 | 0,1 |
| 15 | 538 747,23 | 1 332 434,52 | 0,1 |
| 16 | 538 782,80 | 1 332 342,51 | 0,1 |
| 17 | 538 809,25 | 1 332 315,71 | 0,1 |
| 18 | 538 828,29 | 1 332 292,25 | 0,1 |
| 19 | 538 825,66 | 1 332 226,17 | 0,1 |
| 20 | 538 812,64 | 1 332 240,07 | 0,1 |
| 21 | 538 809,72 | 1 332 237,33 | 0,1 |
| 22 | 538 825,92 | 1 332 220,06 | 0,1 |
| 23 | 538 863,46 | 1 332 160,89 | 0,1 |
| 24 | 538 855,91 | 1 332 062,83 | 0,1 |
| 25 | 538 822,41 | 1 332 065,58 | 0,1 |
| 26 | 538 619,53 | 1 332 083,74 | 0,1 |
| 27 | 538 614,43 | 1 332 082,97 | 0,1 |
| 28 | 538 616,44 | 1 332 082,14 | 0,1 |
| 29 | 538 615,16 | 1 332 079,04 | 0,1 |
| 30 | 538 619,59 | 1 332 079,73 | 0,1 |
| 31 | 538 819,92 | 1 332 061,81 | 0,1 |
| 32 | 538 817,48 | 1 332 046,42 | 0,1 |
| 33 | 538 821,43 | 1 332 045,79 | 0,1 |
| 34 | 538 823,91 | 1 332 061,45 | 0,1 |
| 35 | 538 855,63 | 1 332 058,84 | 0,1 |
| 36 | 538 848,69 | 1 331 964,90 | 0,1 |
| 37 | 538 818,11 | 1 331 970,25 | 0,1 |
| 38 | 538 817,41 | 1 331 966,31 | 0,1 |
| 39 | 538 848,40 | 1 331 960,90 | 0,1 |
| 40 | 538 845,83 | 1 331 923,56 | 0,1 |
| 41 | 538 834,39 | 1 331 761,91 | 0,1 |
| 42 | 538 727,39 | 1 331 772,72 | 0,1 |
| 43 | 538 727,00 | 1 331 768,74 | 0,1 |
| 44 | 538 834,11 | 1 331 757,91 | 0,1 |
| 45 | 538 821,98 | 1 331 591,68 | 0,1 |

| | | | |
|----|------------|--------------|-----|
| 46 | 538 816,52 | 1 331 526,48 | 0,1 |
| 1 | 538 820,51 | 1 331 526,15 | 0,1 |

Схема границ размещения публичного сервитута

Объект: "В.1-В.4в.В.1-1 от АТП "Горы-3" (В.1-1в.В.1-6 ТС Подосица)"

Местоположение: Новгородская область, Шимский район

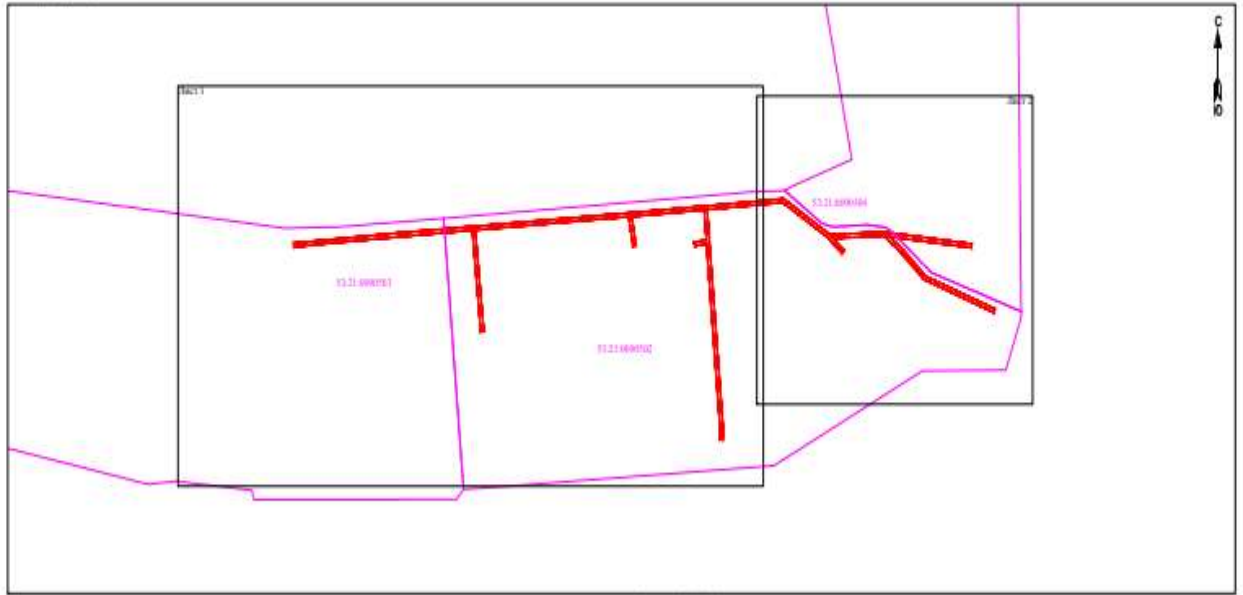
Кадастровые кварталы: 53:21:0090502, 53:21:0090501, 53:21:0090504

Кадастровые номера земельных участков: 53:21:0090502-3, 53:21:0090502-15, 53:21:0090502-20, 53:21:0090502-21, 53:21:0090502-25, 53:21:0090502-26, 53:21:0090502-30, 53:21:0090502-31, 53:21:0090502-34, 53:21:0090502-38, 53:21:0090502-43, 53:21:0090502-47, 53:21:0090502-48, 53:21:0090502-49, 53:21:0090502-52, 53:21:0090502-54, 53:21:0090502-55, 53:21:0090502-77, 53:21:0090502-79, 53:21:0090502-81, 53:21:0090502-82, 53:21:0090504-6, 53:21:0090504-16


Система координат: МСК-53 (Зона 1)

Каталог координат: Приложение 1

Площадь сервитута: 5 872 кв.м



Масштаб 1:4 000

- Пояснительные условные знаки и обозначения:
-  - граница публичного сервитута;
 -  - граница кадастровых кварталов по сведениям ЕГРН;
 -  53:21:0090502 - номер кадастрового квартала по сведениям ЕГРН.



Лист 1



Масштаб 1:2 000

- Пояснительные условные знаки и обозначения:
-  - граница публичного сервитута;
 -  - граница земельных участков по сведениям ЕГРН;
 -  - граница кадастровых кварталов по сведениям ЕГРН;
 -  - характерные точки границ публичного сервитута;
 -  53:21:0090502 - номер кадастрового квартала по сведениям ЕГРН;
 -  20 - номер земельного участка по сведениям ЕГРН;
 -  1 - номер поворотной точки границы публичного сервитута.



Масштаб 1:2 000

- Используемые условные знаки и обозначения:
- граница публичного сервитута;
 - граница земельных участков по сведениям ЕГРН;
 - граница кадастровых кварталов по сведениям ЕГРН;
 - характеристика точки границ публичного сервитута;
 - 53:21:0090304 - номер кадастрового квартала по сведениям ЕГРН;
 - 16 - номер земельного участка по сведениям ЕГРН;
 - 15 - номер поворотной точки границы публичного сервитута.