

АДМИНИСТРАЦИЯ ШИМСКОГО МУНИЦИПАЛЬНОГО РАЙОНА

ПОСТАНОВЛЕНИЕ

от 22.12.2022 № 1514

р.п. Шимск

Об установлении публичного сервитута

В соответствии с Земельным кодексом Российской Федерации, Федеральными законами от 25 октября 2001 года № 137-ФЗ «О введении в действие Земельного кодекса Российской Федерации», от 06 октября 2003 года № 131-ФЗ «Об общих принципах организации местного самоуправления в Российской Федерации», приказом министерства экономического развития Российской Федерации от 10.10.2018 «Об утверждении требований к форме ходатайства об установлении публичного сервитута, содержанию обоснования необходимости установления публичного сервитута», Уставом муниципального образования Шимского муниципальный район, на основании ходатайства от 28.11.2022 Публичного акционерного общества «Россети Северо-Запад» (ИНН 782509835920, ОГРН 1047855175785) и схему расположения границ публичного сервитута на кадастровом плане территории, Администрация Шимского муниципального района **ПОСТАНОВЛЯЕТ:**

1. Установить в пользу публичного акционерного общества «Россети Северо-Запад» публичный сервитут площадью 1162 кв. м:

на землях, государственная собственность на которые не разграничена в кадастровых кварталах 53:21:0040101; 53:21:0040104 и на части земельных участков с кадастровыми номерами: 53:21:0040104:4; 53:21:0040104:18; 53:21:0040104:51; 53:21:0040104:92; 53:21:0040104:93; 53:21:0040104:97 - для размещения и эксплуатации объекта электросетевого хозяйства **ВЛ-0,4 кВ Л-1,2 от КТП "Менюша-3"** (далее – публичный сервитут) и утвердить границу публичного сервитута согласно Приложению к настоящему постановлению.

1.1. Цель установления публичного сервитута: в соответствии с пунктом 1 части 39.37 Земельного кодекса Российской Федерации, пунктом 3 статьи 3.6 Федерального закона от 25 октября 2001 года № 137-ФЗ «О введении в действие Земельного кодекса Российской Федерации».

1.2. Срок публичного сервитута - 49 (сорок девять) лет.

1.3. Порядок установления зон с особыми условиями использования территорий и содержание ограничений прав на земельные участки в границах

таких зон установлен постановлением Правительства Российской Федерации от 24.02.2009 № 160 «О порядке установления охранных зон объектов электросетевого хозяйства и особых условий использования земельных участков, расположенных в границах таких зон».

1.4. Плата за публичный сервитут на основании пунктов 3, 4 статьи 3.6 Федерального закона от 25 октября 2001 года № 137-ФЗ «О введении в действие Земельного кодекса Российской Федерации» не устанавливается.

1.5. Возмещение правообладателю земельного участка убытков, причиненных осуществлением сервитута, осуществляется в порядке, предусмотренным действующим законодательством Российской Федерации.

1.6. Публичному акционерному обществу «Россети Северо-Запад» (ИНН 782509835920, ОГРН 1047855175785) привести земельный участок в состояние, пригодное для его использования в соответствии с разрешенным использованием, в срок не позднее, чем три месяца после завершения строительства, капитального или текущего ремонта, реконструкции, эксплуатации, консервации, сноса инженерного сооружения, для размещения которого был установлен публичный сервитут.

2. Комитету по управлению муниципальным имуществом и экономике Администрации Шимского муниципального района в течении пяти рабочих дней со дня принятия настоящего постановления направить копию настоящего постановления с приложением утвержденной схемы расположения границ публичного сервитута:

2.1. Правообладателям или арендаторам земельных участков, в отношении которых принято решение об установлении публичного сервитута;

2.2. В Управление Федеральной службы государственной регистрации, кадастра и картографии по Новгородской области;

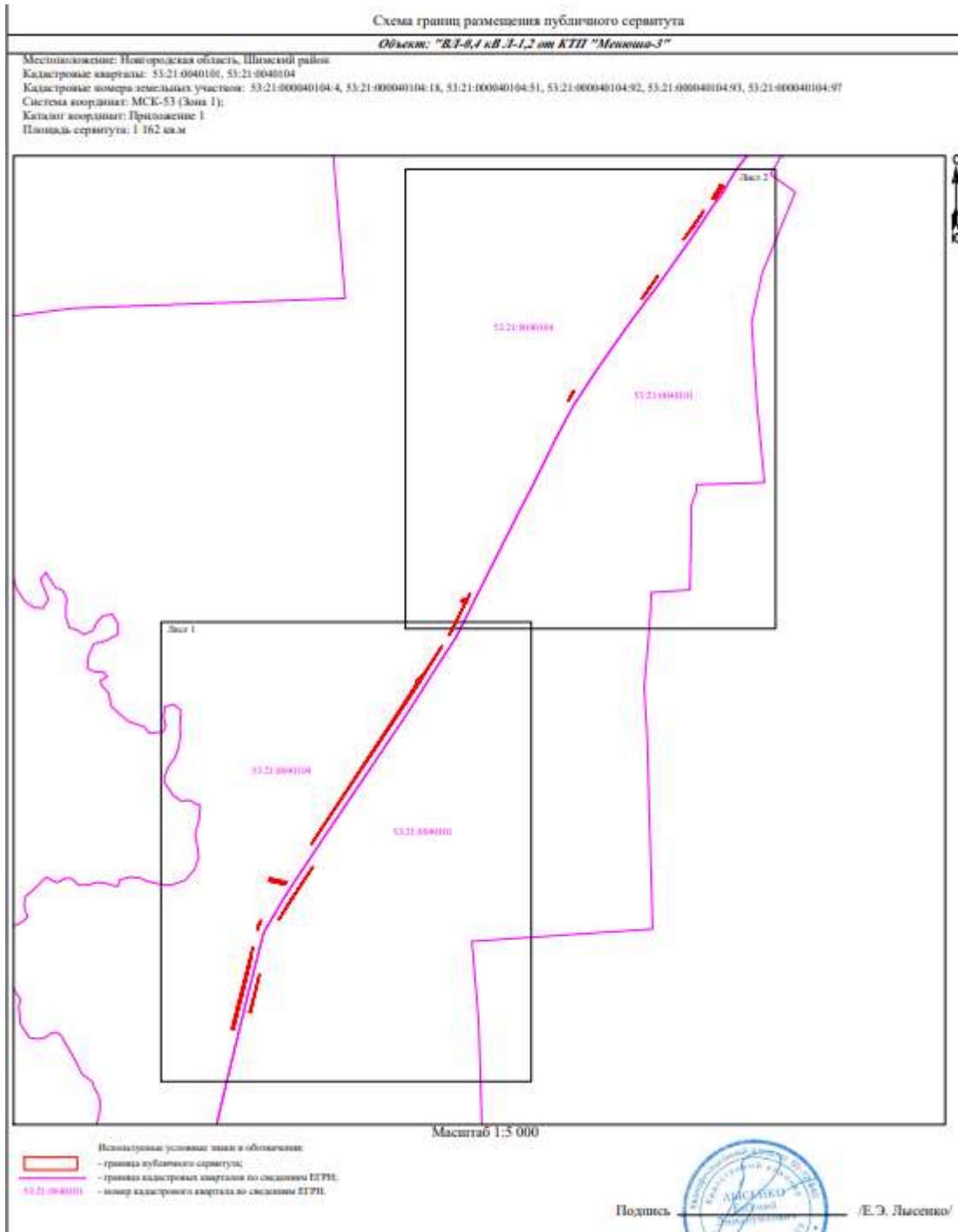
2.3. Публичному акционерному обществу «Россети Северо-Запад» (ИНН 782509835920, ОГРН 1047855175785), а также сведения о лицах, являющихся правообладателями (арендаторами) земельных участков, сведения о лицах, подавших заявления об учете их прав (обременений прав) на земельные участки, способах связи с ними, копии документов, подтверждающих права указанных лиц на земельные участки.

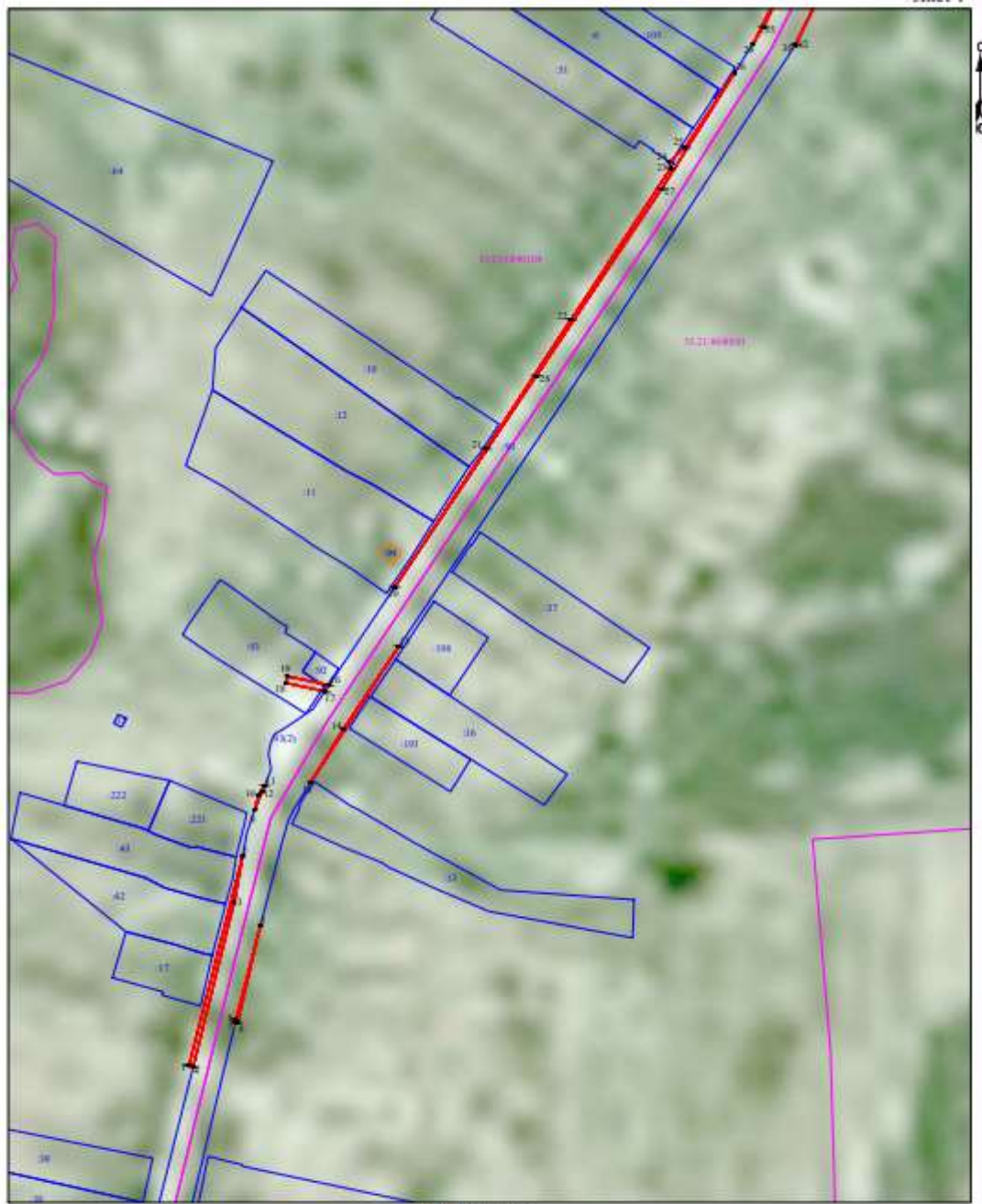
3. Опубликовать настоящее постановление в приложении к газете «Шимские Вести» «Официальный вестник», разместить на официальном сайте Администрации Шимского муниципального района в информационно-телекоммуникационной сети «Интернет» (шимский.рф).

**Заместитель
Главы администрации-
председатель комитета по
управлению муниципальным
имуществом и экономике**

О.В. Архипкова

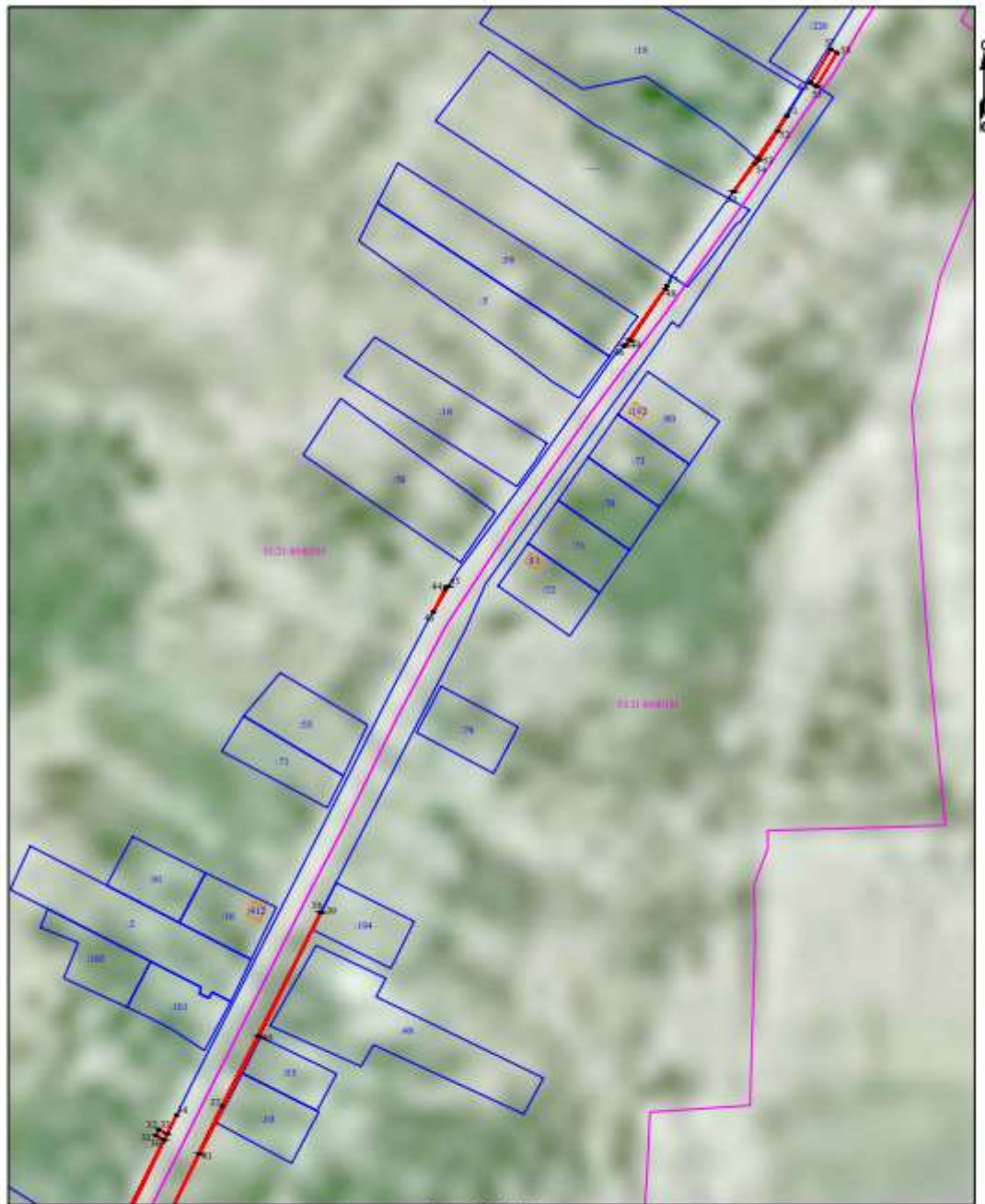
Утверждена
 постановлением Администрации
 муниципального района
 от 22.12.2022 № 1514





Масштаб 1:2 000

- Исходные условия зпкп и обозначения:
- граница публичного сервитута;
 - граница земельных участков по сведениям ЕГРН;
 - граница кадастровых кварталов по сведениям ЕГРН;
 - характеристика точки границ публичного сервитута;
 - номер кадастрового квартала по сведениям ЕГРН;
 - номер земельного участка по сведениям ЕГРН;
 - номер поворотной точки границы публичного сервитута.



Масштаб 1:2 000

- Использованы условные знаки и обозначения:
- граница публичного сервитута;
 - граница земельного участка по сведениям ЕГРН;
 - граница кадастрового квартала по сведениям ЕГРН;
 - - критерия точка грани публичного сервитута;
 - 50:01/0040001 - номер кадастрового квартала по сведениям ЕГРН;
 - 38 - номер земельного участка по сведениям ЕГРН;
 - 40 - номер возвратной точки границы публичного сервитута.

Система координат М.К-53, зона 1			
Метод определения координат характерных точек границ - метод аналитический			
Площадь публичного сервитута 1 162 кв. м.			
Обозначение характерных точек границы	Координаты, м		Средняя квадратическая погрешность определения координат характерных точек границ
	X, м	Y, м	
Контур 1			
1	561 556,01	1 321 414,13	0,1
2	561 676,38	1 321 445,13	0,1
3	561 650,02	1 321 440,33	0,1
4	561 555,34	1 321 416,64	0,1
1	561 556,01	1 321 414,13	0,1
Контур 2			
5	561 636,41	1 321 455,35	0,1
6	561 580,58	1 321 442,15	0,1
7	561 580,88	1 321 440,87	0,1
8	561 582,23	1 321 441,19	0,1
5	561 636,41	1 321 455,35	0,1
Контур 3			
9	561 703,36	1 321 452,08	0,1
10	561 711,74	1 321 454,24	0,1
11	561 717,13	1 321 457,75	0,1
12	561 713,80	1 321 456,39	0,1
9	561 703,36	1 321 452,08	0,1
Контур 4			
13	561 718,92	1 321 484,22	0,1
14	561 749,69	1 321 503,20	0,1
15	561 797,38	1 321 535,20	0,1
13	561 718,92	1 321 484,22	0,1
Контур 5			
16	561 774,87	1 321 494,81	0,1
17	561 771,31	1 321 492,42	0,1
18	561 776,27	1 321 470,00	0,1
19	561 780,17	1 321 470,87	0,1
16	561 774,87	1 321 494,81	0,1
Контур 6			
20	561 831,35	1 321 532,70	0,1
21	561 911,08	1 321 585,30	0,1
22	561 985,26	1 321 634,18	0,1
23	562 072,64	1 321 691,86	0,1
24	562 076,13	1 321 690,72	0,1
25	562 084,42	1 321 699,99	0,1
26	562 127,54	1 321 728,58	0,1
27	562 060,59	1 321 686,40	0,1
28	561 952,85	1 321 614,23	0,1
20	561 831,35	1 321 532,70	0,1
Контур 7			
29	562 144,05	1 321 738,98	0,1
30	562 191,96	1 321 763,33	0,1
31	562 194,49	1 321 758,48	0,1
32	562 198,03	1 321 760,33	0,1
33	562 195,55	1 321 765,10	0,1

34	562 206,08	1 321 770,46	0,1
35	562 153,75	1 321 745,09	0,1
29	562 144,05	1 321 738,98	0,1
Котрып 8			
36	562 143,37	1 321 763,35	0,1
37	562 211,74	1 321 796,55	0,1
38	562 322,62	1 321 853,28	0,1
39	562 322,51	1 321 853,51	0,1
40	562 251,50	1 321 817,87	0,1
41	562 184,11	1 321 783,75	0,1
42	562 143,57	1 321 763,48	0,1
36	562 143,37	1 321 763,35	0,1
Котрып 9			
43	562 494,97	1 321 917,86	0,1
44	562 507,89	1 321 924,47	0,1
45	562 509,54	1 321 926,55	0,1
43	562 494,97	1 321 917,86	0,1
Котрып 10			
46	562 647,54	1 322 027,60	0,1
47	562 681,63	1 322 051,71	0,1
48	562 680,19	1 322 051,04	0,1
49	562 650,61	1 322 030,81	0,1
46	562 647,54	1 322 027,60	0,1
Котрып 11			
50	562 735,88	1 322 090,08	0,1
51	562 779,01	1 322 120,58	0,1
52	562 770,68	1 322 115,46	0,1
53	562 754,24	1 322 104,61	0,1
54	562 751,67	1 322 102,25	0,1
50	562 735,88	1 322 090,08	0,1
Котрып 12			
55	562 796,31	1 322 137,54	0,1
56	562 798,46	1 322 134,17	0,1
57	562 817,42	1 322 145,94	0,1
58	562 815,31	1 322 149,34	0,1
55	562 796,31	1 322 137,54	0,1