



АДМИНИСТРАЦИЯ ШИМСКОГО МУНИЦИПАЛЬНОГО РАЙОНА

ПОСТАНОВЛЕНИЕ

от 22.12.2022 № 1515

р.п. Шимск

Об установлении публичного сервитута

В соответствии с Земельным кодексом Российской Федерации, Федеральными законами от 25 октября 2001 года № 137-ФЗ «О введении в действие Земельного кодекса Российской Федерации», от 06 октября 2003 года № 131-ФЗ «Об общих принципах организации местного самоуправления в Российской Федерации», приказом министерства экономического развития Российской Федерации от 10.10.2018 «Об утверждении требований к форме ходатайства об установлении публичного сервитута, содержанию обоснования необходимости установления публичного сервитута», Уставом муниципального образования Шимского муниципальный район, на основании ходатайства от 28.11.2022 Публичного акционерного общества «Россети Северо-Запад» (ИНН 782509835920, ОГРН 1047855175785) и схему расположения границ публичного сервитута на кадастровом плане территории, Администрация Шимского муниципального района **ПОСТАНОВЛЯЕТ:**

1. Установить в пользу публичного акционерного общества «Россети Северо-Запад» публичный сервитут площадью 6035 кв. м:

на землях, государственная собственность на которые не разграничена в кадастровых кварталах 53:21:0040102; 53:21:0040103 и на части земельных участков с кадастровыми номерами: 53:21:0000000:265; 53:21:0040102:2; 53:21:0040102:4; 53:21:0040102:24; 53:21:0040102:45; 53:21:0040102:46; 53:21:0040102:74; 53:21:0040102:108; 53:21:0040102:109; 53:21:0040102:223; 53:21:0040102:234; 53:21:0040103:6; 53:21:0040103:7; 53:21:0040103:383 - для размещения и эксплуатации объекта электросетевого хозяйства **ВЛ-0,4 кВ Л-1 от КТП "Менюша-9"** (далее – публичный сервитут) и утвердить границу публичного сервитута согласно Приложению к настоящему постановлению.

1.1. Цель установления публичного сервитута: в соответствии с пунктом 1 части 39.37 Земельного кодекса Российской Федерации, пунктом 3 статьи 3.6 Федерального закона от 25 октября 2001 года № 137-ФЗ «О введении в действие Земельного кодекса Российской Федерации».

1.2. Срок публичного сервитута - 49 (сорок девять) лет.

1.3. Порядок установления зон с особыми условиями использования

территорий и содержание ограничений прав на земельные участки в границах таких зон установлен постановлением Правительства Российской Федерации от 24.02.2009 № 160 «О порядке установления охранных зон объектов электросетевого хозяйства и особых условий использования земельных участков, расположенных в границах таких зон».

1.4. Плата за публичный сервитут на основании пунктов 3, 4 статьи 3.6 Федерального закона от 25 октября 2001 года № 137-ФЗ «О введении в действие Земельного кодекса Российской Федерации» не устанавливается.

1.5. Возмещение правообладателю земельного участка убытков, причиненных осуществлением сервитута, осуществляется в порядке, предусмотренным действующим законодательством Российской Федерации.

1.6. Публичному акционерному обществу «Россети Северо-Запад» (ИНН 782509835920, ОГРН 1047855175785) привести земельный участок в состояние, пригодное для его использования в соответствии с разрешенным использованием, в срок не позднее, чем три месяца после завершения строительства, капитального или текущего ремонта, реконструкции, эксплуатации, консервации, сноса инженерного сооружения, для размещения которого был установлен публичный сервитут.

2. Комитету по управлению муниципальным имуществом и экономике Администрации Шимского муниципального района в течении пяти рабочих дней со дня принятия настоящего постановления направить копию настоящего постановления с приложением утвержденной схемы расположения границ публичного сервитута:

2.1. Правообладателям или арендаторам земельных участков, в отношении которых принято решение об установлении публичного сервитута;

2.2. В Управление Федеральной службы государственной регистрации, кадастра и картографии по Новгородской области;

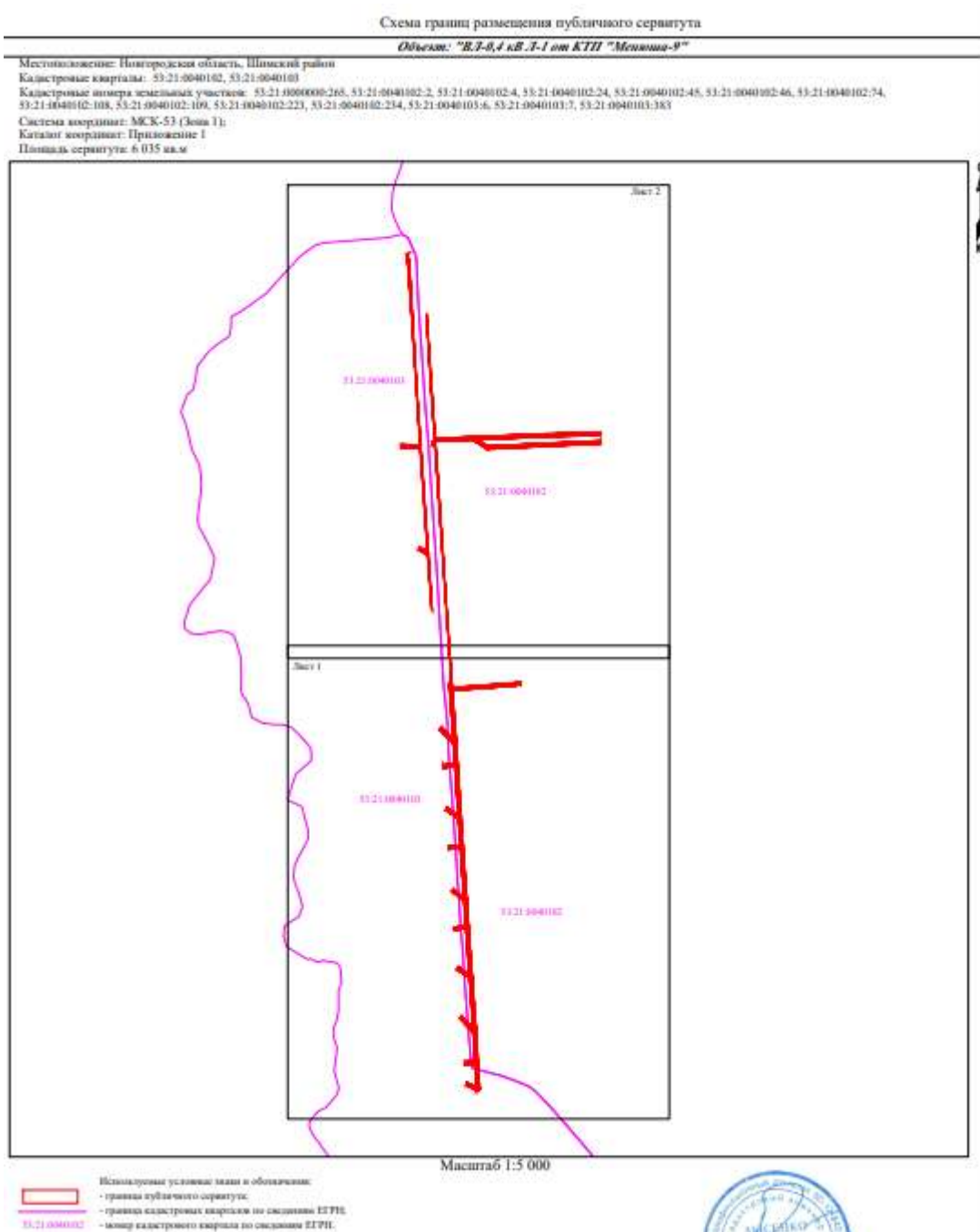
2.3. Публичному акционерному обществу «Россети Северо-Запад» (ИНН 782509835920, ОГРН 1047855175785), а также сведения о лицах, являющихся правообладателями (арендаторами) земельных участков, сведения о лицах, подавших заявления об учете их прав (обременений прав) на земельные участки, способах связи с ними, копии документов, подтверждающих права указанных лиц на земельные участки.

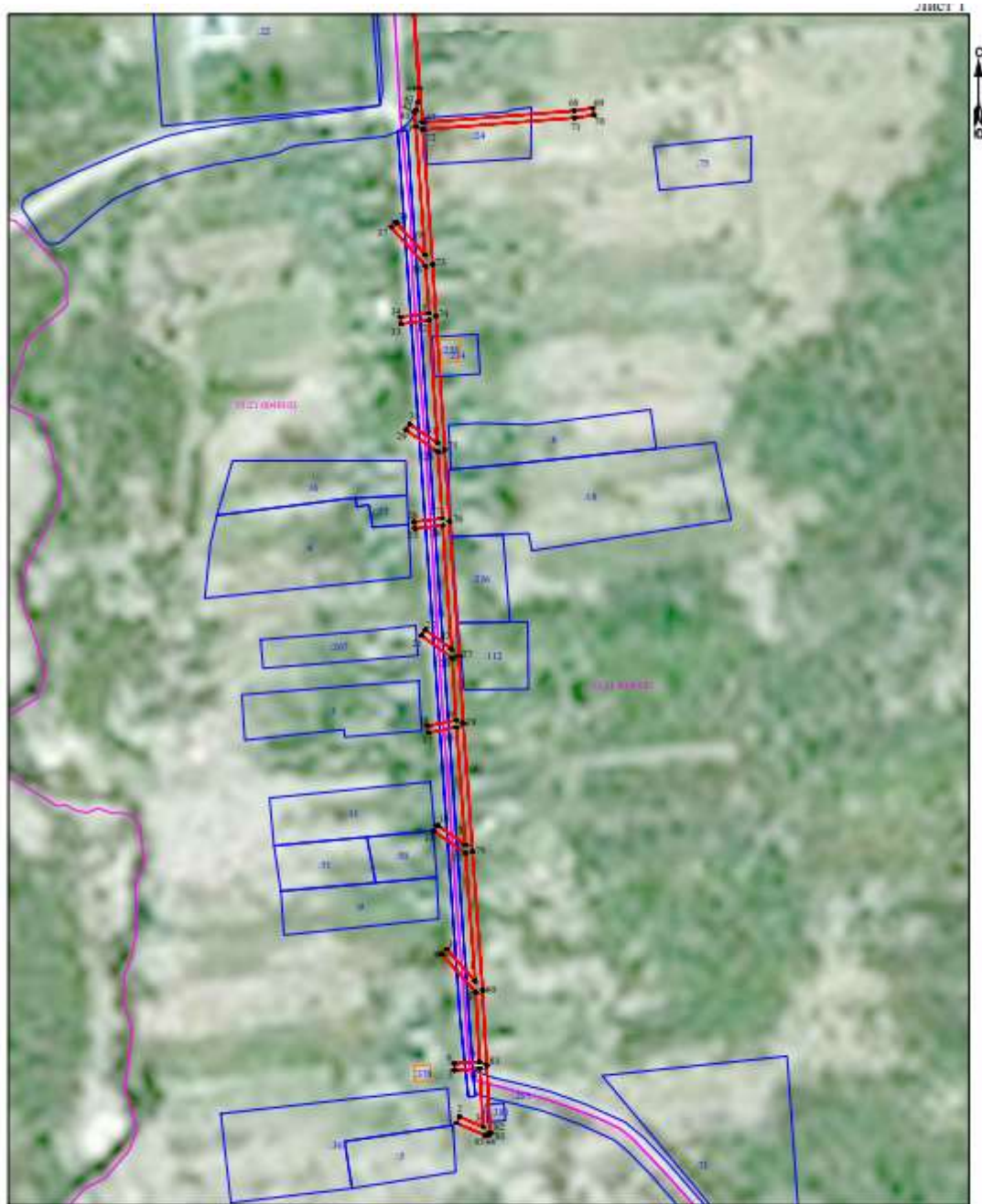
3. Опубликовать настоящее постановление в приложении к газете «Шимские Вести» «Официальный вестник», разместить на официальном сайте Администрации Шимского муниципального района в информационно-телекоммуникационной сети «Интернет» (шимский.рф).

**Заместитель
Главы администрации-
председатель комитета по
управлению муниципальным
имуществом и экономике**

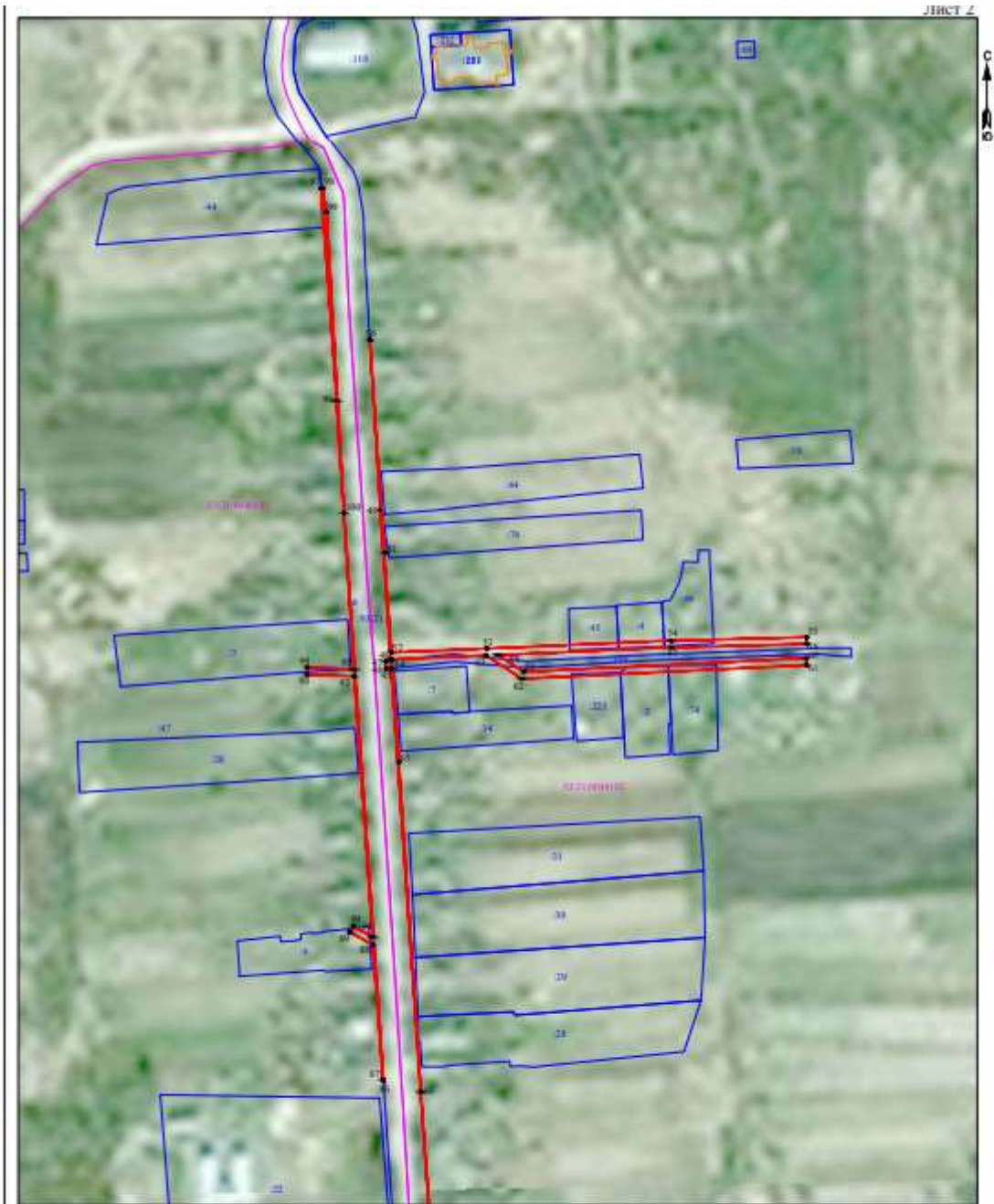
О.В. Архипкова

Утверждена
 постановлением Администрации
 муниципального района
 от 22.12.2022 № 1515





- Исключительные условия знака и обозначения:
- граница публичного сервитута;
 - граница земельных участков по сведениям ЕГРН;
 - граница кадастровых кварталов по сведениям ЕГРН;
 - характерная точка границ публичного сервитута;
 - 0321044102 - номер кадастрового номера по сведениям ЕГРН;
 - 9 - номер земельного участка по сведениям ЕГРН;
 - 1 - номер поперечной линии границы публичного сервитута.



- Использованные условные знаки и обозначения:
- границы публичного сервитута;
 - границы земельных участков по сведениям ЕГРН;
 - границы подстроих объектов по сведениям ЕГРН;
 - координаты точки границ публичного сервитута;
 - 03.21.0040102 - номер кадастрового объекта по сведениям ЕГРН;
 - 44 - номер земельного участка по сведениям ЕГРН;
 - 100 - номер координатной точки границы публичного сервитута.

Система координат МСК-53, зона 1			
Метод определения координат характерных точек границ - метод аналитический			
Площадь публичного сервитута 6 035 кв. м.			
Обозначение характерных точек границы	Координаты, м		Средняя квадратическая погрешность определения координат характерных точек границ
	X, м	Y, м	
Контур 1			
1	559 413,97	1 321 482,40	0,1
2	559 417,64	1 321 484,01	0,1
3	559 411,71	1 321 497,53	0,1
4	559 445,28	1 321 495,71	0,1
5	559 444,42	1 321 481,16	0,1
6	559 448,41	1 321 480,92	0,1
7	559 449,27	1 321 495,50	0,1
8	559 489,48	1 321 493,30	0,1
9	559 511,58	1 321 473,64	0,1
10	559 514,24	1 321 476,63	0,1
11	559 496,00	1 321 492,85	0,1
12	559 569,54	1 321 487,52	0,1
13	559 582,38	1 321 469,17	0,1
14	559 585,66	1 321 471,46	0,1
15	559 574,65	1 321 487,19	0,1
16	559 642,29	1 321 482,24	0,1
17	559 639,19	1 321 466,28	0,1
18	559 643,11	1 321 465,52	0,1
19	559 646,30	1 321 481,93	0,1
20	559 682,18	1 321 479,67	0,1
21	559 695,34	1 321 461,92	0,1
22	559 698,55	1 321 464,31	0,1
23	559 687,43	1 321 479,31	0,1
24	559 758,74	1 321 474,29	0,1
25	559 756,90	1 321 458,25	0,1
26	559 760,87	1 321 457,80	0,1
27	559 762,73	1 321 474,01	0,1
28	559 801,29	1 321 471,47	0,1
29	559 813,77	1 321 453,03	0,1
30	559 817,08	1 321 455,27	0,1
31	559 806,33	1 321 471,16	0,1
32	559 877,18	1 321 466,51	0,1
33	559 875,06	1 321 450,27	0,1
34	559 879,03	1 321 449,76	0,1
35	559 881,18	1 321 466,24	0,1
36	559 908,33	1 321 464,46	0,1
37	559 930,89	1 321 444,46	0,1
38	559 933,54	1 321 447,45	0,1
39	559 914,86	1 321 464,02	0,1
40	559 988,91	1 321 458,65	0,1
41	559 996,75	1 321 458,07	0,1
42	559 998,23	1 321 458,68	0,1
43	560 003,09	1 321 459,99	0,1
44	560 011,19	1 321 460,46	0,1
45	560 343,75	1 321 437,43	0,1

46	560 343,47	1 321 434,66	0,1
47	560 348,08	1 321 434,38	0,1
48	560 348,35	1 321 437,12	0,1
49	560 435,15	1 321 431,11	0,1
50	560 533,68	1 321 425,09	0,1
51	560 410,66	1 321 433,48	0,1
52	560 352,97	1 321 437,44	0,1
53	560 355,25	1 321 492,85	0,1
54	560 359,76	1 321 599,31	0,1
55	560 361,75	1 321 677,61	0,1
56	560 357,75	1 321 677,70	0,1
57	560 355,76	1 321 599,44	0,1
58	560 351,47	1 321 499,26	0,1
59	560 341,79	1 321 513,93	0,1
60	560 349,60	1 321 677,24	0,1
61	560 345,60	1 321 677,44	0,1
62	560 337,84	1 321 512,82	0,1
63	560 351,23	1 321 492,36	0,1
64	560 348,98	1 321 437,68	0,1
65	560 289,52	1 321 441,90	0,1
66	560 099,07	1 321 454,54	0,1
67	559 991,20	1 321 462,50	0,1
68	559 997,78	1 321 550,12	0,1
69	559 999,53	1 321 560,89	0,1
70	559 995,57	1 321 561,52	0,1
71	559 993,80	1 321 550,50	0,1
72	559 987,21	1 321 462,80	0,1
73	559 909,27	1 321 468,41	0,1
74	559 879,57	1 321 470,35	0,1
75	559 802,53	1 321 475,40	0,1
76	559 761,10	1 321 478,13	0,1
77	559 683,36	1 321 483,61	0,1
78	559 644,82	1 321 486,03	0,1
79	559 570,77	1 321 491,44	0,1
80	559 490,39	1 321 497,25	0,1
81	559 447,50	1 321 499,60	0,1
82	559 408,52	1 321 501,71	0,1
83	559 407,31	1 321 501,25	0,1
84	559 406,63	1 321 500,15	0,1
85	559 406,74	1 321 498,91	0,1
1	559 413,97	1 321 482,40	0,1
Котрып 2			
86	560 105,72	1 321 432,86	0,1
87	560 106,22	1 321 432,50	0,1
88	560 183,88	1 321 426,90	0,1
89	560 191,39	1 321 413,55	0,1
90	560 194,88	1 321 415,51	0,1
91	560 188,65	1 321 426,60	0,1
92	560 339,16	1 321 416,03	0,1
93	560 340,34	1 321 388,74	0,1
94	560 344,34	1 321 388,92	0,1
95	560 343,17	1 321 415,80	0,1
96	560 498,43	1 321 405,84	0,1
97	560 621,17	1 321 396,93	0,1
98	560 621,23	1 321 397,79	0,1

99	560 607,54	1 321 400,01	0,1
100	560 433,76	1 321 410,15	0,1
86	560 105,72	1 321 432,86	0,1