

## АДМИНИСТРАЦИЯ ШИМСКОГО МУНИЦИПАЛЬНОГО РАЙОНА

### ПОСТАНОВЛЕНИЕ

от 22.12.2022 № 1516

р.п. Шимск

#### Об установлении публичного сервитута

В соответствии с Земельным кодексом Российской Федерации, Федеральными законами от 25 октября 2001 года № 137-ФЗ «О введении в действие Земельного кодекса Российской Федерации», от 06 октября 2003 года № 131-ФЗ «Об общих принципах организации местного самоуправления в Российской Федерации», приказом министерства экономического развития Российской Федерации от 10.10.2018 «Об утверждении требований к форме ходатайства об установлении публичного сервитута, содержанию обоснования необходимости установления публичного сервитута», Уставом муниципального образования Шимского муниципальный район, на основании ходатайства от 28.11.2022 Публичного акционерного общества «Россети Северо-Запад» (ИНН 782509835920, ОГРН 1047855175785) и схему расположения границ публичного сервитута на кадастровом плане территории, Администрация Шимского муниципального района **ПОСТАНОВЛЯЕТ:**

1. Установить в пользу публичного акционерного общества «Россети Северо-Запад» публичный сервитут площадью 2291 кв. м:

на землях, государственная собственность на которые не разграничена в кадастровом квартале 53:21:0030901 и на части земельных участков с кадастровыми номерами: 53:21:0030901:5; 53:21:0030901:6 - для размещения и эксплуатации объекта электросетевого хозяйства **ВЛ-0,4 кВ Л-1 от КТП "Ушно"** (далее – публичный сервитут) и утвердить границу публичного сервитута согласно Приложению к настоящему постановлению.

1.1. Цель установления публичного сервитута: в соответствии с пунктом 1 части 39.37 Земельного кодекса Российской Федерации, пунктом 3 статьи 3.6 Федерального закона от 25 октября 2001 года № 137-ФЗ «О введении в действие Земельного кодекса Российской Федерации».

1.2. Срок публичного сервитута - 49 (сорок девять) лет.

1.3. Порядок установления зон с особыми условиями использования территорий и содержание ограничений прав на земельные участки в границах таких зон установлен постановлением Правительства Российской Федерации от 24.02.2009 № 160 «О порядке установления охранных зон объектов

электросетевого хозяйства и особых условий использования земельных участков, расположенных в границах таких зон».

1.4. Плата за публичный сервитут на основании пунктов 3, 4 статьи 3.6 Федерального закона от 25 октября 2001 года № 137-ФЗ «О введении в действие Земельного кодекса Российской Федерации» не устанавливается.

1.5. Возмещение правообладателю земельного участка убытков, причиненных осуществлением сервитута, осуществляется в порядке, предусмотренным действующим законодательством Российской Федерации.

1.6. Публичному акционерному обществу «Россети Северо-Запад» (ИНН 782509835920, ОГРН 1047855175785) привести земельный участок в состояние, пригодное для его использования в соответствии с разрешенным использованием, в срок не позднее, чем три месяца после завершения строительства, капитального или текущего ремонта, реконструкции, эксплуатации, консервации, сноса инженерного сооружения, для размещения которого был установлен публичный сервитут.

2. Комитету по управлению муниципальным имуществом и экономике Администрации Шимского муниципального района в течении пяти рабочих дней со дня принятия настоящего постановления направить копию настоящего постановления с приложением утвержденной схемы расположения границ публичного сервитута:

2.1. Правообладателям или арендаторам земельных участков, в отношении которых принято решение об установлении публичного сервитута;

2.2. В Управление Федеральной службы государственной регистрации, кадастра и картографии по Новгородской области;

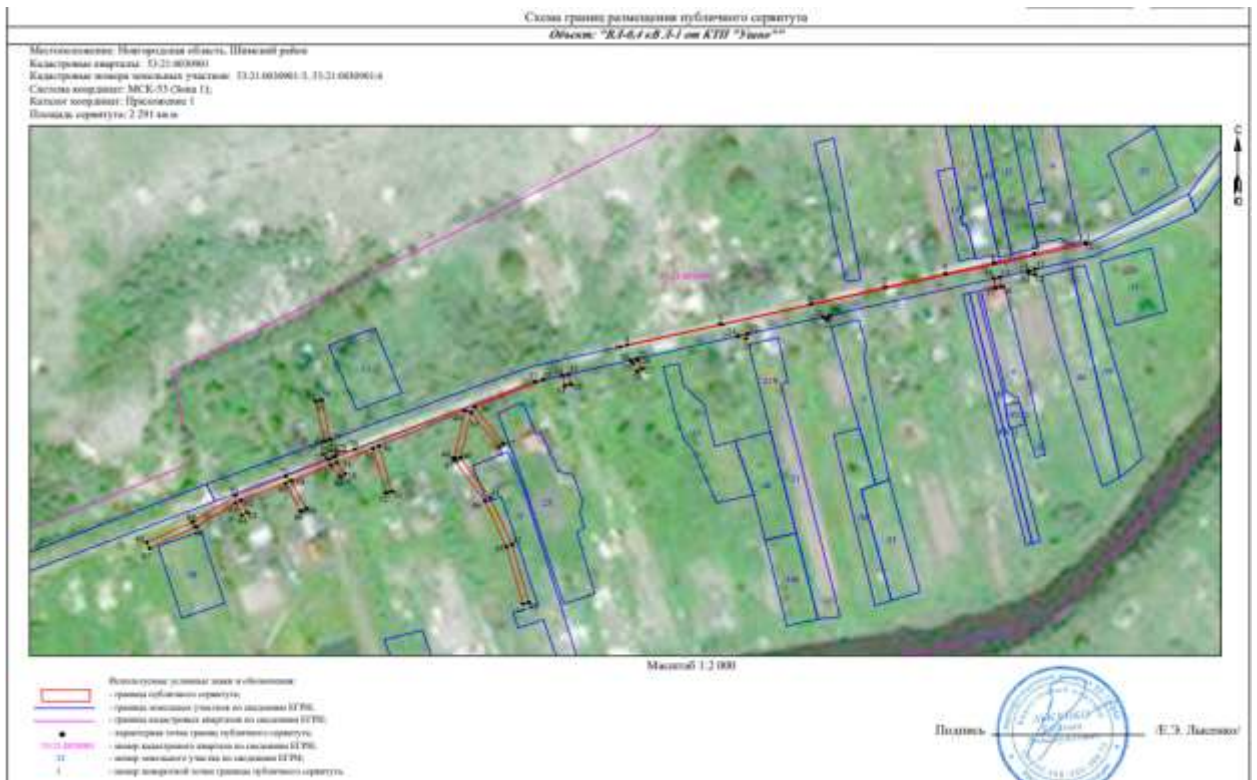
2.3. Публичному акционерному обществу «Россети Северо-Запад» (ИНН 782509835920, ОГРН 1047855175785), а также сведения о лицах, являющихся правообладателями (арендаторами) земельных участков, сведения о лицах, подавших заявления об учете их прав (обременений прав) на земельные участки, способах связи с ними, копии документов, подтверждающих права указанных лиц на земельные участки.

3. Опубликовать настоящее постановление в приложении к газете «Шимские Вести» «Официальный вестник», разместить на официальном сайте Администрации Шимского муниципального района в информационно-телекоммуникационной сети «Интернет» (шимский.рф).

**Заместитель  
Главы администрации-  
председатель комитета по  
управлению муниципальным  
имуществом и экономике**

**О.В. Архипкова**

Утверждена  
 постановлением Администрации  
 муниципального района  
 от 22.12.2022 № 1516



Система координат МСК-53, зона 1			
Метод определения координат характерных точек границ - метод аналитический			
Площадь публичного сервитута 2 291 кв. м.			
Обозначение характерных точек границы	Координаты, м		Средняя квадратическая погрешность определения координат характерных точек границ
	X, м	Y, м	
Контур 1			
1	555 835,99	1 302 766,65	0,1
2	555 834,68	1 302 766,94	0,1
3	555 766,92	1 302 459,54	0,1
4	555 768,38	1 302 464,04	0,1
5	555 781,76	1 302 525,90	0,1
6	555 794,98	1 302 585,15	0,1
7	555 806,32	1 302 634,56	0,1
8	555 815,22	1 302 674,14	0,1
9	555 822,20	1 302 706,20	0,1
10	555 828,58	1 302 732,67	0,1
1	555 835,99	1 302 766,65	0,1
Контур 2			
11	555 818,17	1 302 733,47	0,1
12	555 814,69	1 302 732,79	0,1
13	555 815,45	1 302 728,87	0,1
14	555 817,21	1 302 729,21	0,1
11	555 818,17	1 302 733,47	0,1
Контур 3			
15	555 812,88	1 302 709,94	0,1
16	555 806,32	1 302 711,06	0,1
17	555 805,64	1 302 707,12	0,1
18	555 812,00	1 302 706,03	0,1
15	555 812,88	1 302 709,94	0,1
Контур 4			
19	555 787,62	1 302 597,64	0,1
20	555 786,67	1 302 593,42	0,1
21	555 785,14	1 302 596,33	0,1
19	555 787,62	1 302 597,64	0,1
Контур 5			
22	555 775,46	1 302 543,58	0,1
23	555 772,14	1 302 542,44	0,1
24	555 773,99	1 302 537,06	0,1
22	555 775,46	1 302 543,58	0,1
Контур 6			
25	555 759,02	1 302 470,49	0,1
26	555 757,94	1 302 471,04	0,1
27	555 752,71	1 302 474,09	0,1
28	555 750,69	1 302 470,63	0,1
29	555 756,07	1 302 467,50	0,1
30	555 758,11	1 302 466,46	0,1
25	555 759,02	1 302 470,49	0,1
Контур 7			
31	555 748,85	1 302 425,25	0,1
32	555 742,15	1 302 426,77	0,1
33	555 741,26	1 302 422,87	0,1

34	555 747,97	1 302 421,35	0,1
31	555 748,85	1 302 425,25	0,1
Курьр 8			
35	555 745,02	1 302 408,24	0,1
36	555 727,35	1 302 363,36	0,1
37	555 702,85	1 302 382,47	0,1
38	555 700,39	1 302 379,32	0,1
39	555 723,72	1 302 361,12	0,1
40	555 693,69	1 302 353,97	0,1
41	555 667,27	1 302 373,62	0,1
42	555 636,37	1 302 388,01	0,1
43	555 598,41	1 302 399,08	0,1
44	555 597,29	1 302 395,25	0,1
45	555 635,10	1 302 384,21	0,1
46	555 665,39	1 302 370,08	0,1
47	555 692,18	1 302 350,12	0,1
48	555 693,70	1 302 349,86	0,1
49	555 724,95	1 302 357,30	0,1
50	555 701,53	1 302 300,15	0,1
51	555 671,70	1 302 308,70	0,1
52	555 670,59	1 302 304,85	0,1
53	555 700,02	1 302 296,42	0,1
54	555 690,60	1 302 272,42	0,1
55	555 683,26	1 302 278,07	0,1
56	555 680,82	1 302 274,90	0,1
57	555 689,07	1 302 268,54	0,1
58	555 678,64	1 302 242,32	0,1
59	555 660,40	1 302 252,13	0,1
60	555 658,50	1 302 248,60	0,1
61	555 677,17	1 302 238,56	0,1
62	555 665,75	1 302 208,99	0,1
63	555 657,71	1 302 213,28	0,1
64	555 655,83	1 302 209,75	0,1
65	555 663,99	1 302 205,40	0,1
66	555 648,18	1 302 179,33	0,1
67	555 634,31	1 302 148,67	0,1
68	555 637,96	1 302 147,03	0,1
69	555 651,66	1 302 177,36	0,1
70	555 668,67	1 302 205,45	0,1
71	555 681,53	1 302 238,76	0,1
72	555 692,72	1 302 266,89	0,1
73	555 693,04	1 302 266,82	0,1
74	555 694,45	1 302 270,60	0,1
75	555 694,20	1 302 270,66	0,1
76	555 699,55	1 302 284,29	0,1
77	555 743,94	1 302 403,44	0,1
35	555 745,02	1 302 408,24	0,1
Курьр 9			
78	555 731,92	1 302 262,41	0,1
79	555 705,93	1 302 268,09	0,1
80	555 704,56	1 302 264,30	0,1

81	555 731,06	1 302 258,50	0,1
78	555 731,92	1 302 262,41	0,1