

АДМИНИСТРАЦИЯ ШИМСКОГО МУНИЦИПАЛЬНОГО РАЙОНА

ПОСТАНОВЛЕНИЕ

от 22.12.2022 № 1518

р.п. Шимск

Об установлении публичного сервитута

В соответствии с Земельным кодексом Российской Федерации, Федеральными законами от 25 октября 2001 года № 137-ФЗ «О введении в действие Земельного кодекса Российской Федерации», от 06 октября 2003 года № 131-ФЗ «Об общих принципах организации местного самоуправления в Российской Федерации», приказом министерства экономического развития Российской Федерации от 10.10.2018 «Об утверждении требований к форме ходатайства об установлении публичного сервитута, содержанию обоснования необходимости установления публичного сервитута», Уставом муниципального образования Шимского муниципальный район, на основании ходатайства от 28.11.2022 Публичного акционерного общества «Россети Северо-Запад» (ИНН 782509835920, ОГРН 1047855175785) и схему расположения границ публичного сервитута на кадастровом плане территории, Администрация Шимского муниципального района **ПОСТАНОВЛЯЕТ:**

1. Установить в пользу публичного акционерного общества «Россети Северо-Запад» публичный сервитут площадью 2969 кв. м: на землях, государственная собственность на которые не разграничена в кадастровом квартале 53:21:0030501 и на части земельных участков с кадастровыми номерами: 53:21:0030501:9; 53:21:0030501:17; 53:21:0030501:19; 53:21:0030501:21; 53:21:0030501:23; 53:21:0030501:24; 53:21:0030501:49; 53:21:0030501:50; 53:21:0030501:51; 53:21:0030501:54; 53:21:0030501:89; 53:21:0030501:222 - для размещения и эксплуатации объекта электросетевого хозяйства **ВЛ-0,4 кВ Л-1,2 от КТП "Б.Угороды-4"** (далее – публичный сервитут) и утвердить границу публичного сервитута согласно Приложению к настоящему постановлению.

1.1. Цель установления публичного сервитута: в соответствии с пунктом 1 части 39.37 Земельного кодекса Российской Федерации, пунктом 3 статьи 3.6 Федерального закона от 25 октября 2001 года № 137-ФЗ «О введении в действие Земельного кодекса Российской Федерации».

1.2. Срок публичного сервитута - 49 (сорок девять) лет.

1.3. Порядок установления зон с особыми условиями использования

территорий и содержание ограничений прав на земельные участки в границах таких зон установлен постановлением Правительства Российской Федерации от 24.02.2009 № 160 «О порядке установления охранных зон объектов электросетевого хозяйства и особых условий использования земельных участков, расположенных в границах таких зон».

1.4. Плата за публичный сервитут на основании пунктов 3, 4 статьи 3.6 Федерального закона от 25 октября 2001 года № 137-ФЗ «О введении в действие Земельного кодекса Российской Федерации» не устанавливается.

1.5. Возмещение правообладателю земельного участка убытков, причиненных осуществлением сервитута, осуществляется в порядке, предусмотренным действующим законодательством Российской Федерации.

1.6. Публичному акционерному обществу «Россети Северо-Запад» (ИНН 782509835920, ОГРН 1047855175785) привести земельный участок в состояние, пригодное для его использования в соответствии с разрешенным использованием, в срок не позднее, чем три месяца после завершения строительства, капитального или текущего ремонта, реконструкции, эксплуатации, консервации, сноса инженерного сооружения, для размещения которого был установлен публичный сервитут.

2. Комитету по управлению муниципальным имуществом и экономике Администрации Шимского муниципального района в течении пяти рабочих дней со дня принятия настоящего постановления направить копию настоящего постановления с приложением утвержденной схемы расположения границ публичного сервитута:

2.1. Правообладателям или арендаторам земельных участков, в отношении которых принято решение об установлении публичного сервитута;

2.2. В Управление Федеральной службы государственной регистрации, кадастра и картографии по Новгородской области;

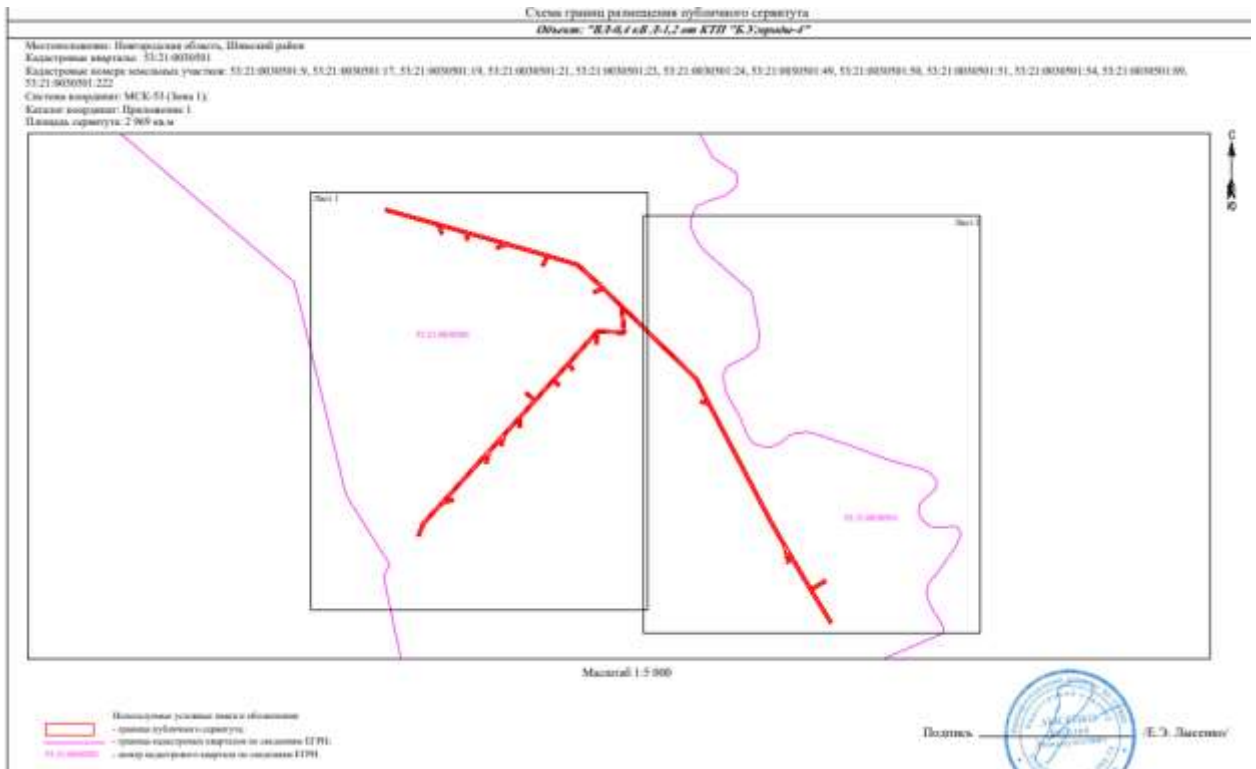
2.3. Публичному акционерному обществу «Россети Северо-Запад» (ИНН 782509835920, ОГРН 1047855175785), а также сведения о лицах, являющихся правообладателями (арендаторами) земельных участков, сведения о лицах, подавших заявления об учете их прав (обременений прав) на земельные участки, способах связи с ними, копии документов, подтверждающих права указанных лиц на земельные участки.

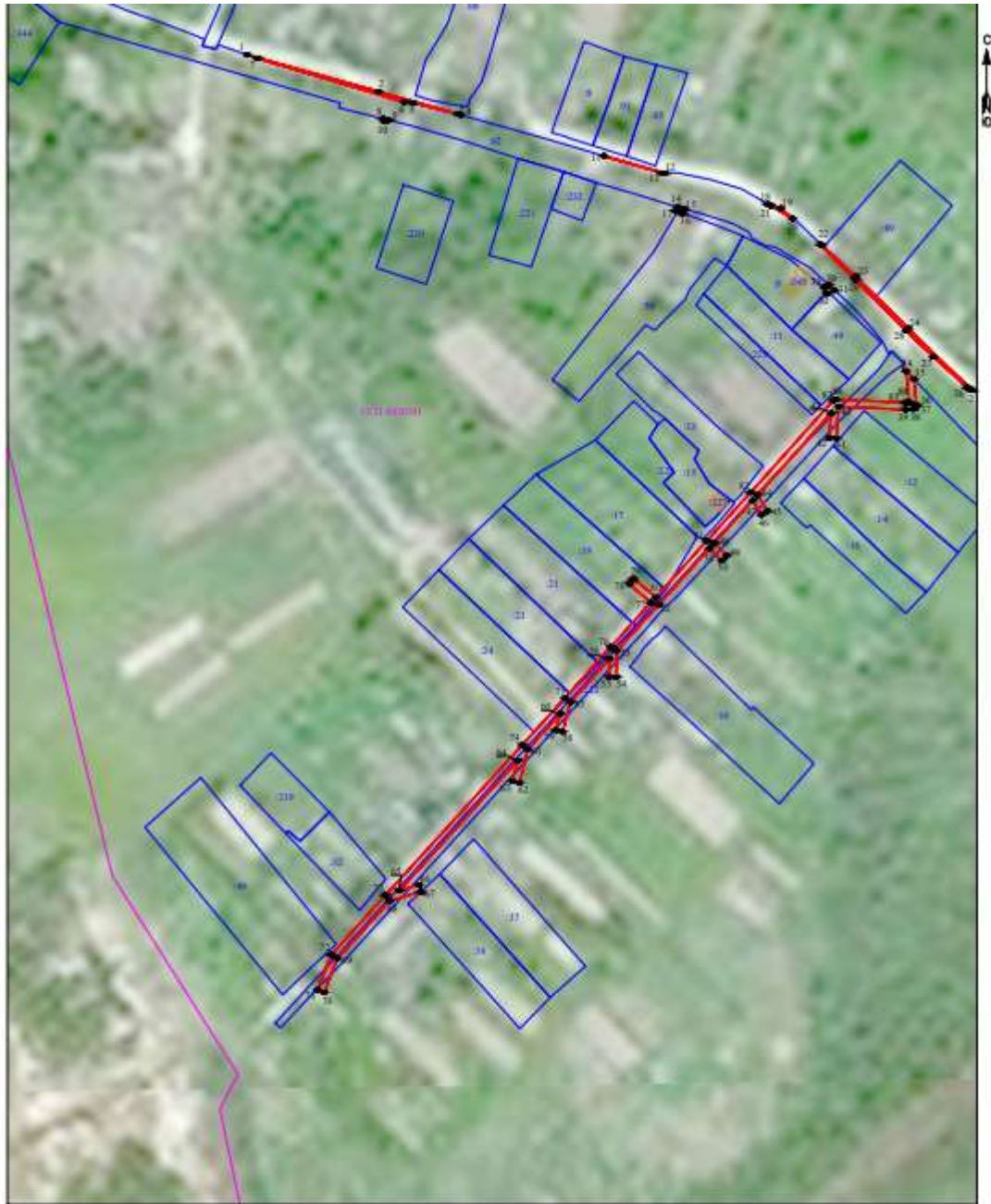
3. Опубликовать настоящее постановление в приложении к газете «Шимские Вести» «Официальный вестник», разместить на официальном сайте Администрации Шимского муниципального района в информационно-телекоммуникационной сети «Интернет» (шимский.рф).

**Заместитель
Главы администрации-
председатель комитета по
управлению муниципальным
имуществом и экономике**

О.В. Архипкова

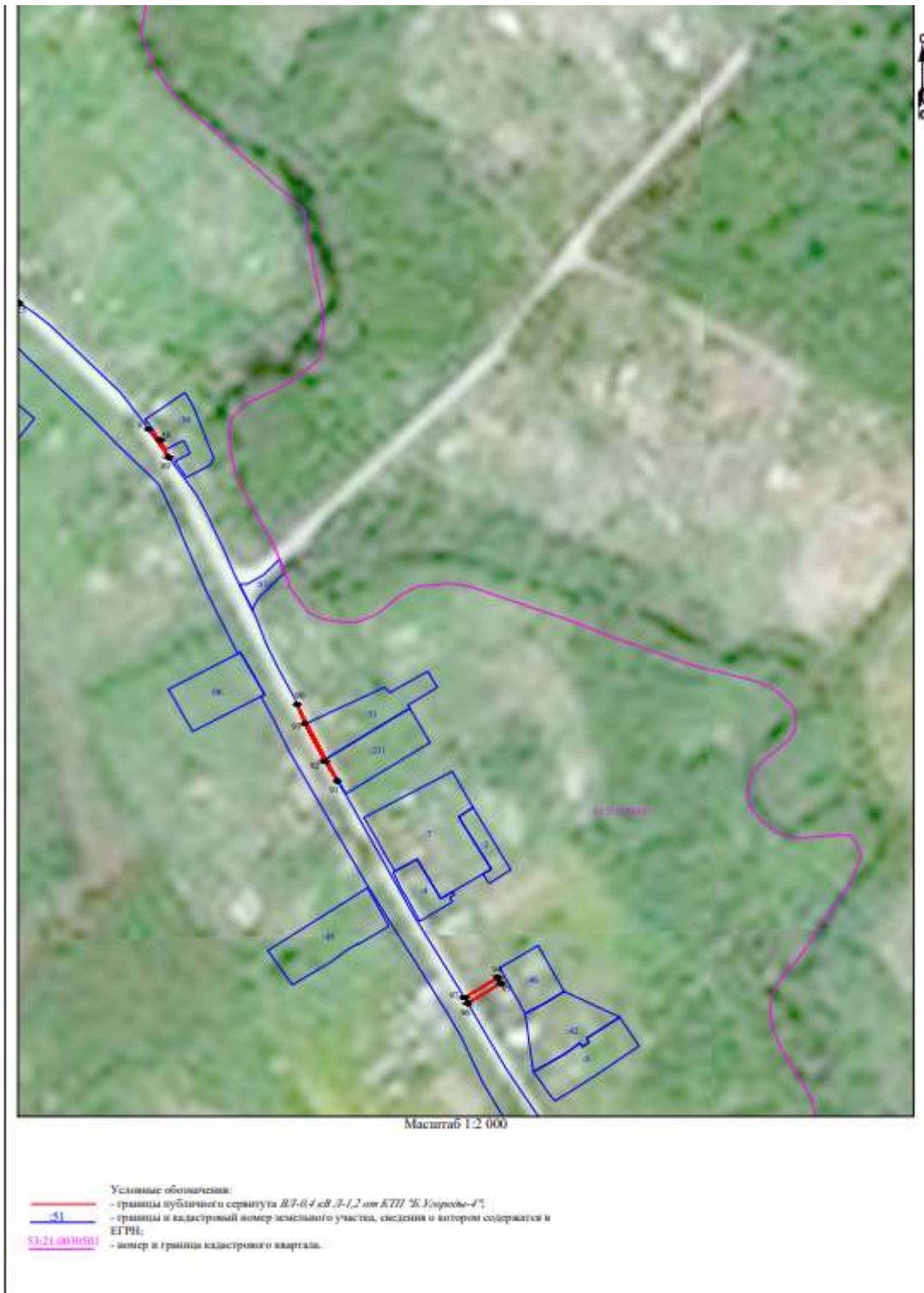
Утверждена
 постановлением Администрации
 муниципального района
 от 22.12.2022 № 1518





Масштаб 1:2 000

- Условные обозначения:
- - границы публичного сервитута *ВЗ-0.4 вВ 3-1.2 от АТП "Э.Успехи-4"*;
 - - границы и кадастровый номер земельного участка, сведения о котором содержатся в ЕПРН;
 - - номер и граница кадастрового квартала.



Система координат МСК-53, зона 1			
Метод определения координат характерных точек границ - метод аналитический			
Площадь публичного сервитута 2 969 кв. м.			
Обозначение характерных точек границы	Координаты, м		Средняя квадратическая погрешность определения координат характерных точек границ
	X, м	Y, м	
Контур 1			
1	561 600,50	1 300 938,84	0,1
2	561 579,49	1 301 013,97	0,1
3	561 566,70	1 301 059,04	0,1
4	561 566,19	1 301 060,82	0,1
5	561 573,20	1 301 033,30	0,1
6	561 573,49	1 301 028,55	0,1
7	561 598,57	1 300 944,50	0,1
1	561 600,50	1 300 938,84	0,1
Контур 2			
8	561 563,97	1 301 016,67	0,1
9	561 563,26	1 301 019,52	0,1
10	561 562,38	1 301 017,30	0,1
8	561 563,97	1 301 016,67	0,1
Контур 3			
11	561 542,79	1 301 142,67	0,1
12	561 532,98	1 301 177,02	0,1
13	561 532,96	1 301 176,16	0,1
11	561 542,79	1 301 142,67	0,1
Контур 4			
14	561 513,63	1 301 184,95	0,1
15	561 512,52	1 301 188,88	0,1
16	561 509,87	1 301 187,48	0,1
17	561 511,74	1 301 183,95	0,1
14	561 513,63	1 301 184,95	0,1
Контур 5			
18	561 515,35	1 301 236,34	0,1
19	561 513,06	1 301 243,92	0,1
20	561 507,04	1 301 250,50	0,1
21	561 514,19	1 301 238,34	0,1
18	561 515,35	1 301 236,34	0,1
Контур 6			
22	561 492,17	1 301 266,75	0,1
23	561 473,93	1 301 286,69	0,1
24	561 444,29	1 301 316,71	0,1
25	561 409,03	1 301 353,01	0,1
26	561 410,64	1 301 350,50	0,1
27	561 428,04	1 301 331,04	0,1
28	561 442,83	1 301 315,70	0,1
29	561 471,91	1 301 286,31	0,1
22	561 492,17	1 301 266,75	0,1
Контур 7			
30	561 469,04	1 301 271,28	0,1
31	561 466,04	1 301 274,57	0,1
32	561 464,29	1 301 270,20	0,1
33	561 468,00	1 301 268,70	0,1
30	561 469,04	1 301 271,28	0,1

Котурп 8			
34	561 419,90	1 301 315,47	0,1
35	561 415,40	1 301 319,91	0,1
36	561 400,37	1 301 321,33	0,1
37	561 398,88	1 301 320,82	0,1
38	561 398,23	1 301 319,48	0,1
39	561 397,93	1 301 315,24	0,1
40	561 399,66	1 301 277,03	0,1
41	561 381,34	1 301 275,45	0,1
42	561 381,69	1 301 271,47	0,1
43	561 395,94	1 301 272,70	0,1
44	561 349,13	1 301 230,58	0,1
45	561 339,98	1 301 236,18	0,1
46	561 337,89	1 301 232,76	0,1
47	561 346,05	1 301 227,78	0,1
48	561 321,63	1 301 205,63	0,1
49	561 314,55	1 301 212,87	0,1
50	561 311,69	1 301 210,08	0,1
51	561 318,66	1 301 202,95	0,1
52	561 286,65	1 301 174,07	0,1
53	561 260,14	1 301 149,94	0,1
54	561 245,10	1 301 149,56	0,1
55	561 245,21	1 301 145,56	0,1
56	561 255,56	1 301 145,83	0,1
57	561 230,87	1 301 123,64	0,1
58	561 214,02	1 301 119,05	0,1
59	561 215,07	1 301 115,19	0,1
60	561 224,34	1 301 117,72	0,1
61	561 203,92	1 301 099,20	0,1
62	561 184,87	1 301 094,30	0,1
63	561 185,87	1 301 090,42	0,1
64	561 197,60	1 301 093,44	0,1
65	561 123,19	1 301 025,58	0,1
66	561 126,55	1 301 036,96	0,1
67	561 122,71	1 301 038,09	0,1
68	561 117,46	1 301 020,32	0,1
69	561 084,56	1 300 990,33	0,1
70	561 065,22	1 300 982,66	0,1
71	561 066,69	1 300 978,94	0,1
72	561 086,81	1 300 986,99	0,1
73	561 120,58	1 301 017,75	0,1
74	561 206,24	1 301 095,90	0,1
75	561 233,20	1 301 120,35	0,1
76	561 262,28	1 301 146,49	0,1
77	561 287,80	1 301 169,71	0,1
78	561 298,37	1 301 157,08	0,1
79	561 301,43	1 301 159,65	0,1
80	561 290,77	1 301 172,40	0,1
81	561 322,90	1 301 201,38	0,1
82	561 350,71	1 301 226,61	0,1
83	561 403,15	1 301 273,79	0,1
84	561 403,74	1 301 275,30	0,1
85	561 401,93	1 301 315,30	0,1
86	561 402,07	1 301 317,15	0,1
34	561 419,90	1 301 315,47	0,1

Котурп 9			
87	561 331,12	1 301 433,23	0,1
88	561 324,19	1 301 440,37	0,1
89	561 313,71	1 301 445,70	0,1
87	561 331,12	1 301 433,23	0,1
Котурп 10			
90	561 161,20	1 301 525,16	0,1
91	561 114,02	1 301 549,89	0,1
92	561 126,18	1 301 542,23	0,1
93	561 149,25	1 301 529,88	0,1
90	561 161,20	1 301 525,16	0,1
Котурп 11			
94	560 992,56	1 301 649,30	0,1
95	560 989,12	1 301 651,34	0,1
96	560 976,85	1 301 630,69	0,1
97	560 980,29	1 301 628,65	0,1
94	560 992,56	1 301 649,30	0,1