

## АДМИНИСТРАЦИЯ ШИМСКОГО МУНИЦИПАЛЬНОГО РАЙОНА

### ПОСТАНОВЛЕНИЕ

от 22.12.2022 № 1519

р.п. Шимск

#### Об установлении публичного сервитута

В соответствии с Земельным кодексом Российской Федерации, Федеральными законами от 25 октября 2001 года № 137-ФЗ «О введении в действие Земельного кодекса Российской Федерации», от 06 октября 2003 года № 131-ФЗ «Об общих принципах организации местного самоуправления в Российской Федерации», приказом министерства экономического развития Российской Федерации от 10.10.2018 «Об утверждении требований к форме ходатайства об установлении публичного сервитута, содержанию обоснования необходимости установления публичного сервитута», Уставом муниципального образования Шимского муниципальный район, на основании ходатайства от 28.11.2022 Публичного акционерного общества «Россети Северо-Запад» (ИНН 782509835920, ОГРН 1047855175785) и схему расположения границ публичного сервитута на кадастровом плане территории, Администрация Шимского муниципального района **ПОСТАНОВЛЯЕТ:**

1. Установить в пользу публичного акционерного общества «Россети Северо-Запад» публичный сервитут площадью 3006 кв. м: на землях, государственная собственность на которые не разграничена в кадастровом квартале 53:21:0030401 и на части земельных участков с кадастровыми номерами: 53:21:0030401:4; 53:21:0030401:16; 53:21:0030401:28; 53:21:0030401:29; 53:21:0030401:34; 53:21:0030401:59; 53:21:0030401:148; 53:21:0030401:154; 53:21:0030401:265 - для размещения и эксплуатации объекта электросетевого хозяйства **ВЛ-0,4 кВ Л-1 от КТП "Сосенка"** (далее – публичный сервитут) и утвердить границу публичного сервитута согласно Приложению к настоящему постановлению.

1.1. Цель установления публичного сервитута: в соответствии с пунктом 1 части 39.37 Земельного кодекса Российской Федерации, пунктом 3 статьи 3.6 Федерального закона от 25 октября 2001 года № 137-ФЗ «О введении в действие Земельного кодекса Российской Федерации».

1.2. Срок публичного сервитута - 49 (сорок девять) лет.

1.3. Порядок установления зон с особыми условиями использования территорий и содержание ограничений прав на земельные участки в границах

таких зон установлен постановлением Правительства Российской Федерации от 24.02.2009 № 160 «О порядке установления охранных зон объектов электросетевого хозяйства и особых условий использования земельных участков, расположенных в границах таких зон».

1.4. Плата за публичный сервитут на основании пунктов 3, 4 статьи 3.6 Федерального закона от 25 октября 2001 года № 137-ФЗ «О введении в действие Земельного кодекса Российской Федерации» не устанавливается.

1.5. Возмещение правообладателю земельного участка убытков, причиненных осуществлением сервитута, осуществляется в порядке, предусмотренным действующим законодательством Российской Федерации.

1.6. Публичному акционерному обществу «Россети Северо-Запад» (ИНН 782509835920, ОГРН 1047855175785) привести земельный участок в состояние, пригодное для его использования в соответствии с разрешенным использованием, в срок не позднее, чем три месяца после завершения строительства, капитального или текущего ремонта, реконструкции, эксплуатации, консервации, сноса инженерного сооружения, для размещения которого был установлен публичный сервитут.

2. Комитету по управлению муниципальным имуществом и экономике Администрации Шимского муниципального района в течении пяти рабочих дней со дня принятия настоящего постановления направить копию настоящего постановления с приложением утвержденной схемы расположения границ публичного сервитута:

2.1. Правообладателям или арендаторам земельных участков, в отношении которых принято решение об установлении публичного сервитута;

2.2. В Управление Федеральной службы государственной регистрации, кадастра и картографии по Новгородской области;

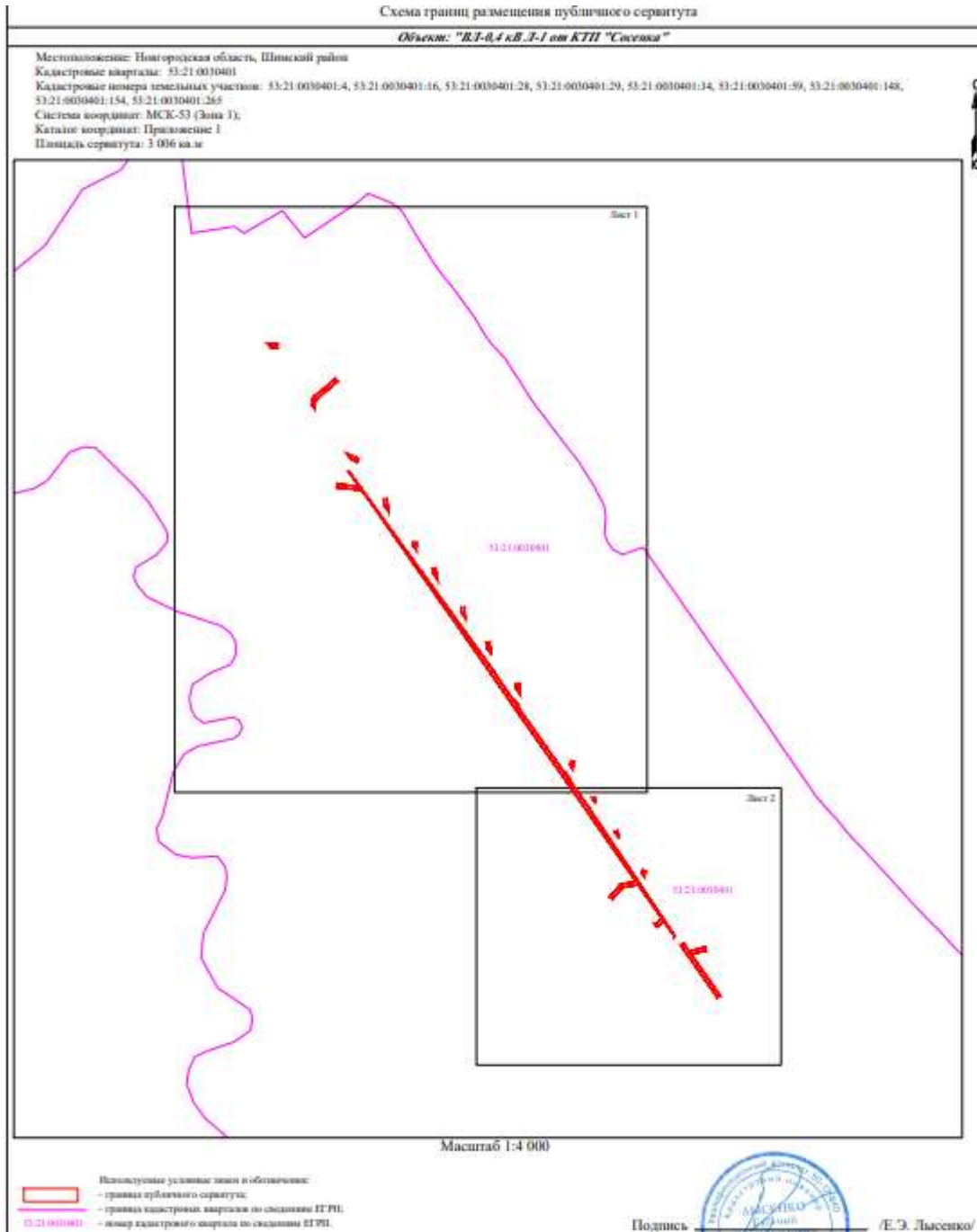
2.3. Публичному акционерному обществу «Россети Северо-Запад» (ИНН 782509835920, ОГРН 1047855175785), а также сведения о лицах, являющихся правообладателями (арендаторами) земельных участков, сведения о лицах, подавших заявления об учете их прав (обременений прав) на земельные участки, способах связи с ними, копии документов, подтверждающих права указанных лиц на земельные участки.

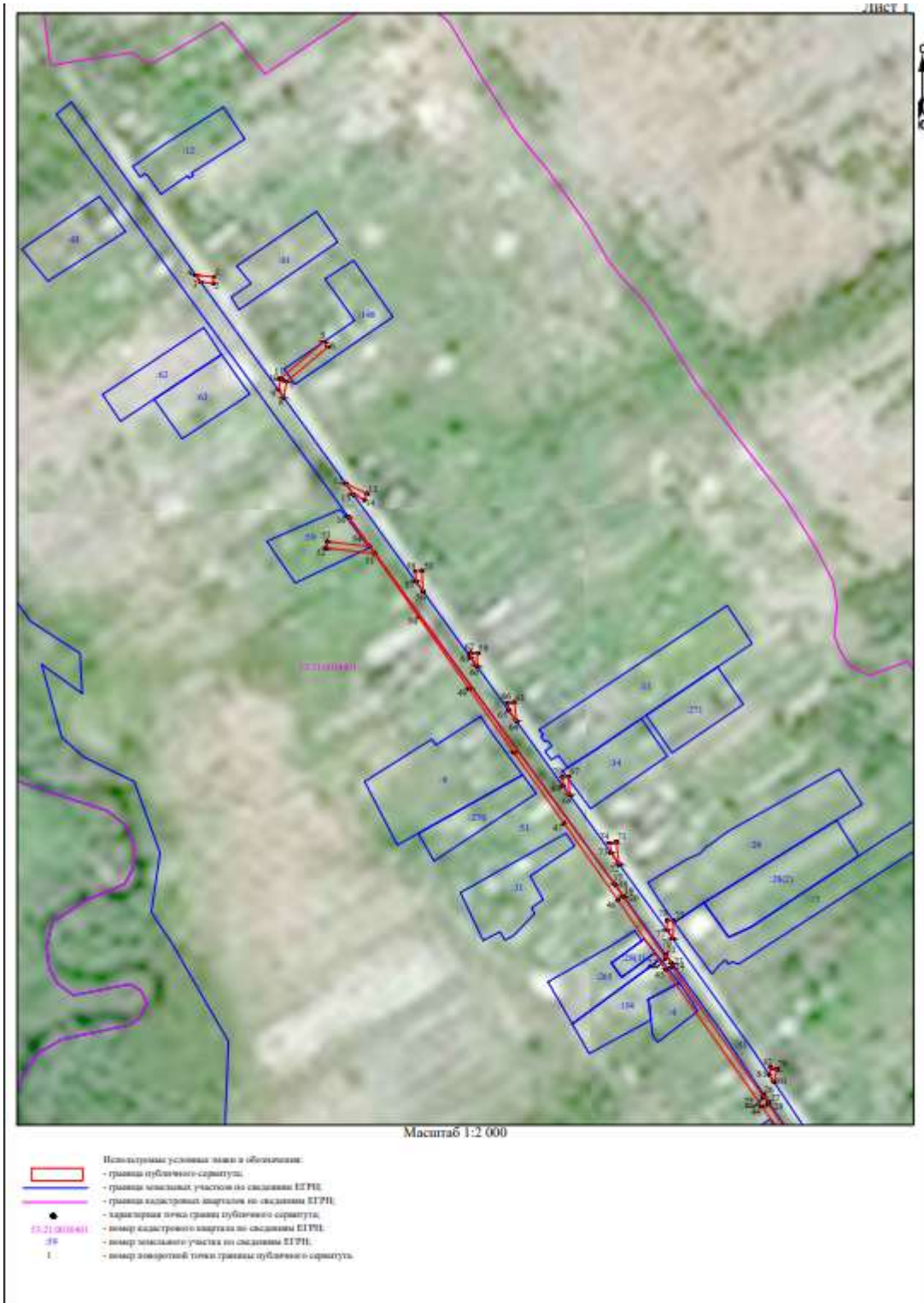
3. Опубликовать настоящее постановление в приложении к газете «Шимские Вести» «Официальный вестник», разместить на официальном сайте Администрации Шимского муниципального района в информационно-телекоммуникационной сети «Интернет» (шимский.рф).

**Заместитель  
Главы администрации-  
председатель комитета по  
управлению муниципальным  
имуществом и экономике**

**О.В. Архипкова**

Утверждена  
 постановлением Администрации  
 муниципального района  
 от 22.12.2022 № 1519







Масштаб 1:2 000

- Используемые условные знаки и обозначения:
-  - граница публичного сервитута;
  -  - граница земельных участков по сведениям ЕГРН;
  -  - граница кадастровых кварталов по сведениям ЕГРН;
  -  - характерная точка границ публичного сервитута;
  -  55:21:0030401 - номер кадастрового квартала по сведениям ЕГРН;
  -  60 - номер земельного участка по сведениям ЕГРН;
  -  100 - номер поворотной точки границы публичного сервитута.

Система координат МСК-53, зона 1			
Метод определения координат характерных точек границ - метод аналитический			
Площадь публичного сервитута 3 006 кв. м.			
Обозначение характерных точек границы	Координаты, м		Средняя квадратическая погрешность определения координат характерных точек границ
	X, м	Y, м	
Контур 1			
1	562 443,29	1 301 535,48	0,1
2	562 439,31	1 301 535,10	0,1
3	562 440,04	1 301 527,35	0,1
4	562 444,35	1 301 524,25	0,1
1	562 443,29	1 301 535,48	0,1
Контур 2			
5	562 403,09	1 301 603,38	0,1
6	562 400,04	1 301 605,97	0,1
7	562 378,44	1 301 580,51	0,1
8	562 368,87	1 301 578,55	0,1
9	562 373,29	1 301 575,38	0,1
10	562 379,91	1 301 576,73	0,1
11	562 381,04	1 301 577,40	0,1
5	562 403,09	1 301 603,38	0,1
Контур 3			
12	562 315,46	1 301 616,99	0,1
13	562 309,20	1 301 630,24	0,1
14	562 305,58	1 301 628,53	0,1
15	562 308,75	1 301 621,81	0,1
12	562 315,46	1 301 616,99	0,1
Контур 4			
16	562 294,94	1 301 618,65	0,1
17	562 068,15	1 301 783,14	0,1
18	562 067,15	1 301 783,86	0,1
19	562 060,34	1 301 788,80	0,1
20	562 059,99	1 301 788,85	0,1
21	562 022,22	1 301 814,83	0,1
22	562 024,33	1 301 814,92	0,1
23	562 019,13	1 301 818,70	0,1
24	562 016,76	1 301 818,59	0,1
25	561 936,36	1 301 875,32	0,1
26	561 937,51	1 301 875,61	0,1
27	561 933,04	1 301 878,60	0,1
28	561 932,03	1 301 878,35	0,1
29	561 898,05	1 301 902,01	0,1
30	561 749,45	1 302 001,40	0,1
31	561 749,21	1 302 001,08	0,1
32	561 766,68	1 301 988,79	0,1
33	561 760,18	1 301 981,11	0,1
34	561 763,11	1 301 978,38	0,1
35	561 769,96	1 301 986,49	0,1
36	561 809,48	1 301 958,82	0,1
37	561 806,24	1 301 940,14	0,1
38	561 792,56	1 301 928,53	0,1
39	561 795,14	1 301 925,48	0,1

40	561 809,88	1 301 938,21	0,1
41	561 813,10	1 301 956,29	0,1
42	561 844,89	1 301 934,12	0,1
43	561 884,24	1 301 906,61	0,1
44	561 930,48	1 301 874,55	0,1
45	562 015,04	1 301 814,91	0,1
46	562 058,11	1 301 785,28	0,1
47	562 105,43	1 301 752,17	0,1
48	562 149,25	1 301 721,11	0,1
49	562 188,61	1 301 693,42	0,1
50	562 233,03	1 301 662,24	0,1
51	562 272,32	1 301 634,68	0,1
52	562 275,64	1 301 605,36	0,1
53	562 279,61	1 301 605,81	0,1
54	562 276,69	1 301 631,58	0,1
16	562 294,94	1 301 618,65	0,1
Курсы 5			
55	562 261,57	1 301 664,06	0,1
56	562 248,85	1 301 664,91	0,1
57	562 254,99	1 301 660,49	0,1
58	562 261,30	1 301 660,07	0,1
55	562 261,57	1 301 664,06	0,1
Курсы 6			
59	562 210,60	1 301 698,58	0,1
60	562 202,84	1 301 698,01	0,1
61	562 207,90	1 301 694,37	0,1
62	562 210,89	1 301 694,59	0,1
59	562 210,60	1 301 698,58	0,1
Курсы 7			
63	562 180,26	1 301 721,28	0,1
64	562 168,62	1 301 722,63	0,1
65	562 175,30	1 301 717,83	0,1
66	562 179,80	1 301 717,31	0,1
63	562 180,26	1 301 721,28	0,1
Курсы 8			
67	562 134,48	1 301 755,03	0,1
68	562 123,16	1 301 755,34	0,1
69	562 128,95	1 301 751,18	0,1
70	562 134,37	1 301 751,03	0,1
67	562 134,48	1 301 755,03	0,1
Курсы 9			
71	562 093,97	1 301 784,36	0,1
72	562 080,33	1 301 786,16	0,1
73	562 087,19	1 301 781,22	0,1
74	562 093,44	1 301 780,40	0,1
71	562 093,97	1 301 784,36	0,1
Курсы 10			
75	562 045,15	1 301 819,86	0,1
76	562 034,18	1 301 819,37	0,1
77	562 039,42	1 301 815,60	0,1
78	562 045,33	1 301 815,86	0,1
75	562 045,15	1 301 819,86	0,1
Курсы 11			
79	561 953,43	1 301 883,73	0,1
80	561 945,82	1 301 881,82	0,1

81	561 950,32	1 301 878,83	0,1
82	561 954,41	1 301 879,86	0,1
79	561 953,43	1 301 883,73	0,1
Kouryp 12			
83	561 910,89	1 301 908,14	0,1
84	561 905,45	1 301 908,60	0,1
85	561 910,64	1 301 905,15	0,1
83	561 910,89	1 301 908,14	0,1
Kouryp 13			
86	561 872,50	1 301 934,76	0,1
87	561 864,67	1 301 935,65	0,1
88	561 871,99	1 301 930,80	0,1
89	561 872,04	1 301 930,79	0,1
86	561 872,50	1 301 934,76	0,1
Kouryp 14			
90	561 824,85	1 301 968,00	0,1
91	561 819,57	1 301 965,57	0,1
92	561 823,49	1 301 962,97	0,1
93	561 826,52	1 301 964,37	0,1
90	561 824,85	1 301 968,00	0,1
Kouryp 15			
94	561 740,68	1 302 011,97	0,1
95	561 731,16	1 302 018,67	0,1
96	561 736,08	1 302 037,10	0,1
97	561 732,21	1 302 038,14	0,1
98	561 727,67	1 302 021,11	0,1
99	561 679,28	1 302 054,85	0,1
100	561 676,99	1 302 051,57	0,1
101	561 727,71	1 302 016,20	0,1
102	561 738,38	1 302 008,70	0,1
94	561 740,68	1 302 011,97	0,1