

## АДМИНИСТРАЦИЯ ШИМСКОГО МУНИЦИПАЛЬНОГО РАЙОНА

### ПОСТАНОВЛЕНИЕ

от 22.12.2022 № 1522

р.п. Шимск

#### Об установлении публичного сервитута

В соответствии с Земельным кодексом Российской Федерации, Федеральными законами от 25 октября 2001 года № 137-ФЗ «О введении в действие Земельного кодекса Российской Федерации», от 06 октября 2003 года № 131-ФЗ «Об общих принципах организации местного самоуправления в Российской Федерации», приказом министерства экономического развития Российской Федерации от 10.10.2018 «Об утверждении требований к форме ходатайства об установлении публичного сервитута, содержанию обоснования необходимости установления публичного сервитута», Уставом муниципального образования Шимского муниципальный район, на основании ходатайства от 28.11.2022 Публичного акционерного общества «Россети Северо-Запад» (ИНН 782509835920, ОГРН 1047855175785) и схему расположения границ публичного сервитута на кадастровом плане территории, Администрация Шимского муниципального района **ПОСТАНОВЛЯЕТ:**

1. Установить в пользу публичного акционерного общества «Россети Северо-Запад» публичный сервитут площадью 654 кв.м.:

на землях, государственная собственность на которые не разграничена в кадастровых кварталах 53:21:0030101; 53:21:0030102 и на части земельных участков с кадастровыми номерами: 53:21:0000000:279; 53:21:0030102:2; 53:21:0030102:4; 53:21:0030102:73 - для размещения и эксплуатации объекта электросетевого хозяйства **ВЛ-0,4 кВ Л-1,2 от КТП "Закибье-1"** (далее – публичный сервитут) и утвердить границу публичного сервитута согласно Приложению к настоящему постановлению.

1.1. Цель установления публичного сервитута: в соответствии с пунктом 1 части 39.37 Земельного кодекса Российской Федерации, пунктом 3 статьи 3.6 Федерального закона от 25 октября 2001 года № 137-ФЗ «О введении в действие Земельного кодекса Российской Федерации».

1.2. Срок публичного сервитута - 49 (сорок девять) лет.

1.3. Порядок установления зон с особыми условиями использования территорий и содержание ограничений прав на земельные участки в границах таких зон установлен постановлением Правительства Российской Федерации от

24.02.2009 № 160 «О порядке установления охранных зон объектов электросетевого хозяйства и особых условий использования земельных участков, расположенных в границах таких зон».

1.4. Плата за публичный сервитут на основании пунктов 3, 4 статьи 3.6 Федерального закона от 25 октября 2001 года № 137-ФЗ «О введении в действие Земельного кодекса Российской Федерации» не устанавливается.

1.5. Возмещение правообладателю земельного участка убытков, причиненных осуществлением сервитута, осуществляется в порядке, предусмотренным действующим законодательством Российской Федерации.

1.6. Публичному акционерному обществу «Россети Северо-Запад» (ИНН 782509835920, ОГРН 1047855175785) привести земельный участок в состояние, пригодное для его использования в соответствии с разрешенным использованием, в срок не позднее, чем три месяца после завершения строительства, капитального или текущего ремонта, реконструкции, эксплуатации, консервации, сноса инженерного сооружения, для размещения которого был установлен публичный сервитут.

2. Комитету по управлению муниципальным имуществом и экономике Администрации Шимского муниципального района в течении пяти рабочих дней со дня принятия настоящего постановления направить копию настоящего постановления с приложением утвержденной схемы расположения границ публичного сервитута:

2.1. правообладателям или арендаторам земельных участков, в отношении которых принято решение об установлении публичного сервитута;

2.2. в Управление Федеральной службы государственной регистрации, кадастра и картографии по Новгородской области;

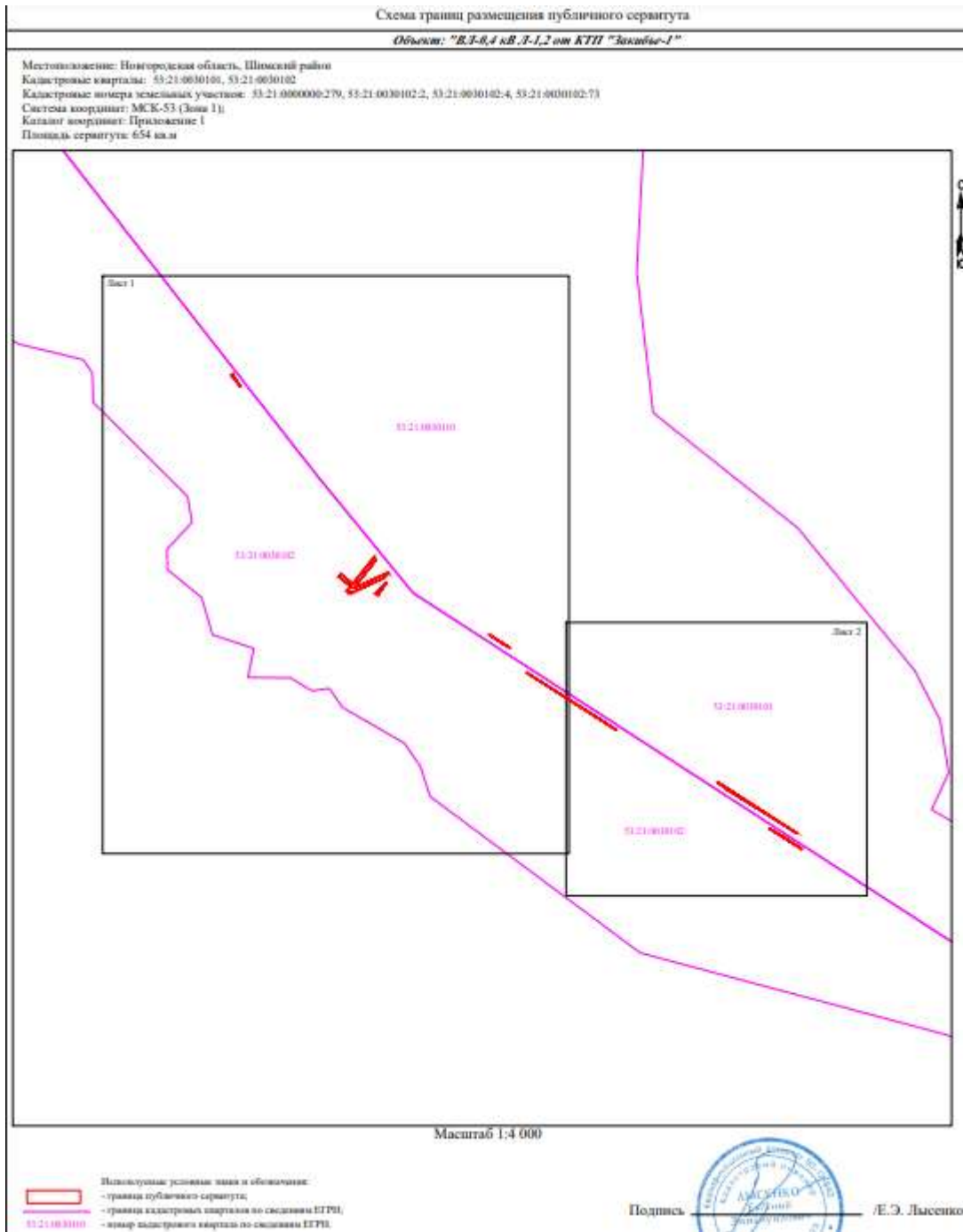
2.3. Публичному акционерному обществу «Россети Северо-Запад» (ИНН 782509835920, ОГРН 1047855175785), а также сведения о лицах, являющихся правообладателями (арендаторами) земельных участков, сведения о лицах, подавших заявления об учете их прав (обременений прав) на земельные участки, способах связи с ними, копии документов, подтверждающих права указанных лиц на земельные участки.

3. Опубликовать настоящее постановление в приложении к газете «Шимские Вести» «Официальный вестник», разместить на официальном сайте Администрации Шимского муниципального района в информационно-телекоммуникационной сети «Интернет».

**Заместитель  
Главы администрации-  
председатель комитета по  
управлению муниципальным  
имуществом и экономике**

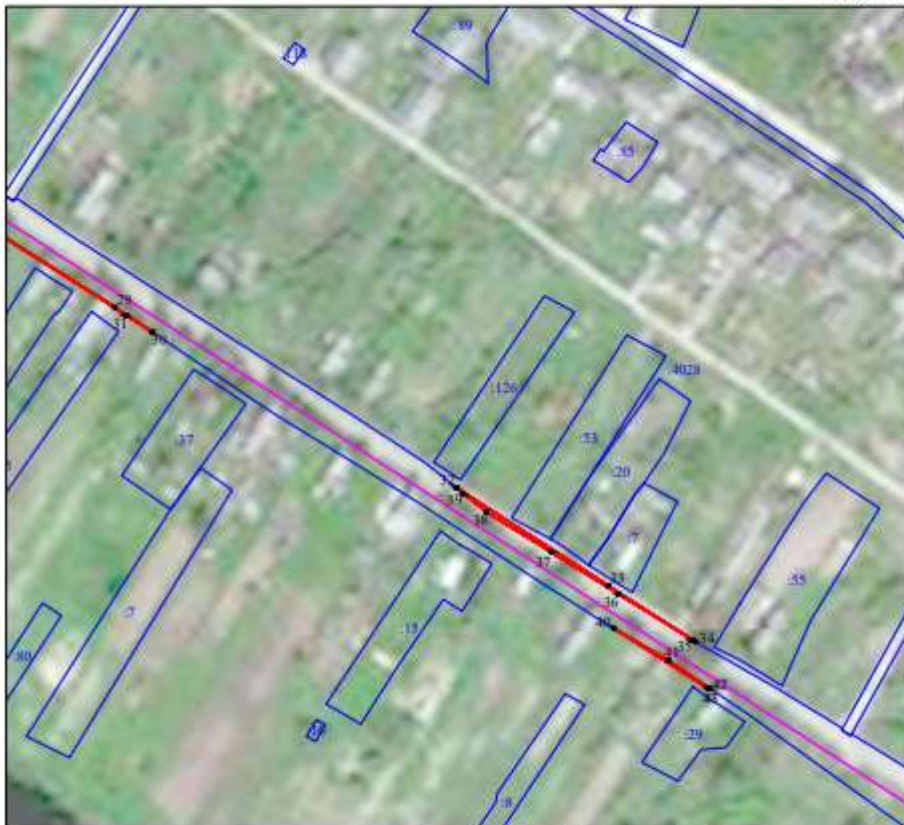
**О.В. Архипкова**

Утверждена  
 постановлением Администрации  
 муниципального района  
 от 22.12.2022 № 1522








- Планировка участка земли и обозначение  
 - граница публичного сервитута;  
 - граница земельного участка по сведениям ЕГРН;  
 - граница земельных владений по сведениям ЕГРН;  
 - характеристика точки границ публичного сервитута;  
● - номер кадастрового квартала по сведениям ЕГРН;  
128 - номер земельного участка по сведениям ЕГРН;  
4 - номер поворотной точки границ публичного сервитута.



Масштаб 1:2 000

- Используемые условные знаки и обозначения:
-  - граница публичного сервитута;
  -  - граница земельных участков по сведениям ЕГРН;
  -  - граница кадастровых кварталов по сведениям ЕГРН;
  -  - характерная точка границ публичного сервитута;
  - 53.21.0030101 - номер кадастрового квартала по сведениям ЕГРН;
  - 126 - номер земельного участка по сведениям ЕГРН;
  - 33 - номер поворотной точки границы публичного сервитута.

Система координат МСК-53, зона 1			
Метод определения координат характерных точек границ - метод аналитический			
Площадь публичного сервитута 654 кв. м.			
Обозначение характерных точек границы	Координаты, м		Средняя квадратическая погрешность определения координат характерных точек границ
	X, м	Y, м	
<b>Контур 1</b>			
1	557 096,37	1 303 657,62	0,1
2	557 091,65	1 303 661,32	0,1
3	557 082,79	1 303 666,79	0,1
4	557 095,63	1 303 656,67	0,1
1	557 096,37	1 303 657,62	0,1
<b>Контур 2</b>			
5	556 875,96	1 303 828,18	0,1
6	556 842,74	1 303 801,72	0,1
7	556 860,95	1 303 841,56	0,1
8	556 860,05	1 303 842,49	0,1
9	556 854,54	1 303 837,13	0,1
10	556 838,05	1 303 801,08	0,1
11	556 837,09	1 303 797,18	0,1
12	556 837,13	1 303 796,10	0,1
13	556 837,57	1 303 795,34	0,1
14	556 838,28	1 303 794,85	0,1
15	556 839,38	1 303 794,73	0,1
16	556 840,17	1 303 795,06	0,1
17	556 844,63	1 303 798,16	0,1
18	556 856,24	1 303 784,14	0,1
19	556 859,32	1 303 786,69	0,1
20	556 847,83	1 303 800,57	0,1
21	556 879,63	1 303 826,00	0,1
5	556 875,96	1 303 828,18	0,1
<b>Контур 3</b>			
22	556 849,54	1 303 840,95	0,1
23	556 836,28	1 303 827,65	0,1
24	556 834,36	1 303 830,41	0,1
22	556 849,54	1 303 840,95	0,1
<b>Контур 4</b>			
25	556 787,75	1 303 962,73	0,1
26	556 777,62	1 303 977,19	0,1
27	556 771,58	1 303 987,74	0,1
25	556 787,75	1 303 962,73	0,1
<b>Контур 5</b>			
28	556 742,35	1 304 007,19	0,1
29	556 683,84	1 304 099,16	0,1
30	556 673,92	1 304 113,92	0,1
31	556 680,67	1 304 103,38	0,1
28	556 742,35	1 304 007,19	0,1
<b>Контур 6</b>			
32	556 612,27	1 304 234,19	0,1
33	556 573,45	1 304 294,25	0,1
34	556 551,27	1 304 328,58	0,1
35	556 551,90	1 304 327,47	0,1

36	556 570,19	1 304 298,20	0,1
37	556 586,61	1 304 271,85	0,1
38	556 602,57	1 304 246,17	0,1
39	556 609,90	1 304 237,02	0,1
32	556 612,27	1 304 234,19	0,1
<b>Контур 7</b>			
40	556 556,61	1 304 296,44	0,1
41	556 543,73	1 304 318,14	0,1
42	556 532,93	1 304 334,04	0,1
43	556 532,48	1 304 333,75	0,1
40	556 556,61	1 304 296,44	0,1