

## АДМИНИСТРАЦИЯ ШИМСКОГО МУНИЦИПАЛЬНОГО РАЙОНА

### ПОСТАНОВЛЕНИЕ

от 22.12.2022 № 1523

р.п. Шимск

#### Об установлении публичного сервитута

В соответствии с Земельным кодексом Российской Федерации, Федеральными законами от 25 октября 2001 года № 137-ФЗ «О введении в действие Земельного кодекса Российской Федерации», от 06 октября 2003 года № 131-ФЗ «Об общих принципах организации местного самоуправления в Российской Федерации», приказом министерства экономического развития Российской Федерации от 10.10.2018 «Об утверждении требований к форме ходатайства об установлении публичного сервитута, содержанию обоснования необходимости установления публичного сервитута», Уставом муниципального образования Шимского муниципальный район, на основании ходатайства от 28.11.2022 Публичного акционерного общества «Россети Северо-Запад» (ИНН 782509835920, ОГРН 1047855175785) и схему расположения границ публичного сервитута на кадастровом плане территории, Администрация Шимского муниципального района **ПОСТАНОВЛЯЕТ:**

1. Установить в пользу публичного акционерного общества «Россети Северо-Запад» публичный сервитут площадью 856 кв. м: на землях, государственная собственность на которые не разграничена в кадастровых кварталах 53:21:0030101; 53:21:0030102 и на части земельных участков с кадастровыми номерами: 53:21:0030101:120; 53:21:0030102:1; 53:21:0030102:5; 53:21:0030102:11; 53:21:0030102:52; 53:21:0030102:199 - для размещения и эксплуатации объекта электросетевого хозяйства **ВЛ-0,4 кВ Л-1,2 от КТП "Закибье-3"** (далее – публичный сервитут) и утвердить границу публичного сервитута согласно Приложению к настоящему постановлению.

1.1. Цель установления публичного сервитута: в соответствии с пунктом 1 части 39.37 Земельного кодекса Российской Федерации, пунктом 3 статьи 3.6 Федерального закона от 25 октября 2001 года № 137-ФЗ «О введении в действие Земельного кодекса Российской Федерации».

1.2. Срок публичного сервитута - 49 (сорок девять) лет.

1.3. Порядок установления зон с особыми условиями использования территорий и содержание ограничений прав на земельные участки в границах

таких зон установлен постановлением Правительства Российской Федерации от 24.02.2009 № 160 «О порядке установления охранных зон объектов электросетевого хозяйства и особых условий использования земельных участков, расположенных в границах таких зон».

1.4. Плата за публичный сервитут на основании пунктов 3, 4 статьи 3.6 Федерального закона от 25 октября 2001 года № 137-ФЗ «О введении в действие Земельного кодекса Российской Федерации» не устанавливается.

1.5. Возмещение правообладателю земельного участка убытков, причиненных осуществлением сервитута, осуществляется в порядке, предусмотренным действующим законодательством Российской Федерации.

1.6. Публичному акционерному обществу «Россети Северо-Запад» (ИНН 782509835920, ОГРН 1047855175785) привести земельный участок в состояние, пригодное для его использования в соответствии с разрешенным использованием, в срок не позднее, чем три месяца после завершения строительства, капитального или текущего ремонта, реконструкции, эксплуатации, консервации, сноса инженерного сооружения, для размещения которого был установлен публичный сервитут.

2. Комитету по управлению муниципальным имуществом и экономике Администрации Шимского муниципального района в течении пяти рабочих дней со дня принятия настоящего постановления направить копию настоящего постановления с приложением утвержденной схемы расположения границ публичного сервитута:

2.1. Правообладателям или арендаторам земельных участков, в отношении которых принято решение об установлении публичного сервитута;

2.2. В Управление Федеральной службы государственной регистрации, кадастра и картографии по Новгородской области;

2.3. Публичному акционерному обществу «Россети Северо-Запад» (ИНН 782509835920, ОГРН 1047855175785), а также сведения о лицах, являющихся правообладателями (арендаторами) земельных участков, сведения о лицах, подавших заявления об учете их прав (обременений прав) на земельные участки, способах связи с ними, копии документов, подтверждающих права указанных лиц на земельные участки.

3. Опубликовать настоящее постановление в приложении к газете «Шимские Вести» «Официальный вестник», разместить на официальном сайте Администрации Шимского муниципального района в информационно-телекоммуникационной сети «Интернет» (шимский.рф).

**Заместитель  
Главы администрации-  
председатель комитета по  
управлению муниципальным  
имуществом и экономике**

**О.В. Архипкова**

Утверждена  
постановлением Администрации  
муниципального района  
от 22.12.2022 № 1523

Схема границ размещения публичного сервитута

Объект: "В.1-0,4 кв.1-1,2 от КТП "Защиты-3"

Местоположение: Новгородская область, Шимский район

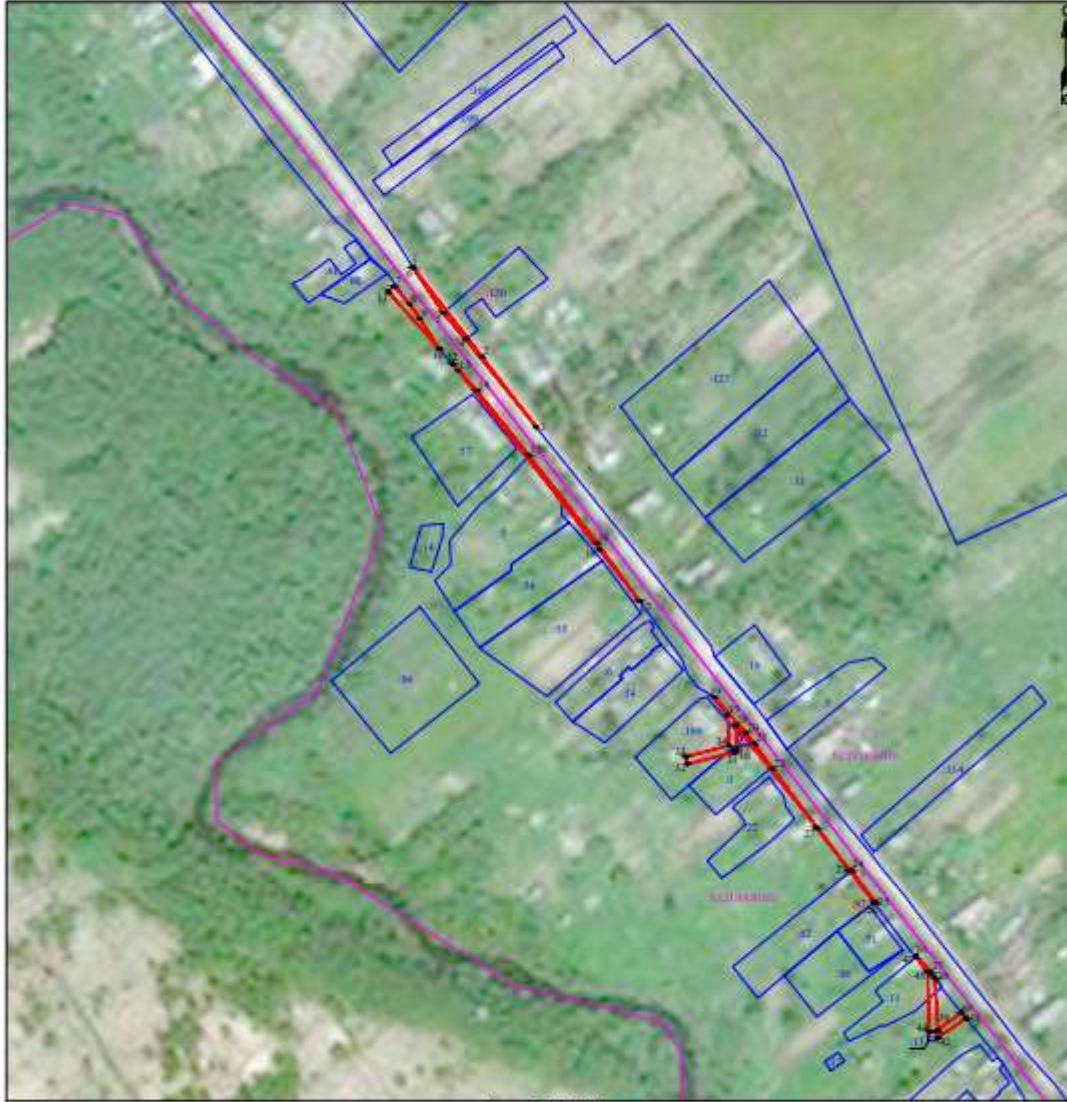
Кадастровые кварталы: 53:21:0030101, 53:21:0030102

Кадастровые номера земельных участков: 53:21:0030101:120, 53:21:0030102:1, 53:21:0030102:5, 53:21:0030102:11, 53:21:0030102:52, 53:21:0030102:199

Система координат: МСК-53 (Зона 1)

Каталог координат: Приложение 1

Площадь сервитута: 856 кв.м



Масштаб 1:2 000

- Несуществующие условные знаки и обозначения:
- граница публичного сервитута;
  - граница земельных участков по сведениям ЕГРН;
  - граница кадастровых кварталов по сведениям ЕГРН;
  - кадастровый номер границ публичной сервитута;
  - номер кадастрового квартала по сведениям ЕГРН;
  - номер земельного участка по сведениям ЕГРН;
  - номер инвентарной точки границы публичного сервитута.

Подпись \_\_\_\_\_



/Е.Э. Лисенко/

Система координат МСК-53, зона 1			
Метод определения координат характерных точек границ - метод аналитический			
Площадь публичного сервитута 856 кв. м.			
Обозначение характерных точек границы	Координаты, м		Средняя квадратическая погрешность определения координат характерных точек границ
	X, м	Y, м	
<b>Контур 1</b>			
1	557 512,51	1 303 349,39	0,1
2	557 465,23	1 303 385,86	0,1
3	557 427,99	1 303 414,57	0,1
4	557 474,51	1 303 377,29	0,1
5	557 488,36	1 303 365,33	0,1
6	557 512,29	1 303 349,53	0,1
1	557 512,51	1 303 349,39	0,1
<b>Контур 2</b>			
7	557 502,33	1 303 339,36	0,1
8	557 493,01	1 303 347,67	0,1
9	557 485,47	1 303 353,12	0,1
10	557 469,53	1 303 363,24	0,1
11	557 499,64	1 303 336,39	0,1
7	557 502,33	1 303 339,36	0,1
<b>Контур 3</b>			
12	557 461,50	1 303 370,40	0,1
13	557 458,14	1 303 373,40	0,1
14	557 447,53	1 303 383,10	0,1
15	557 413,09	1 303 410,72	0,1
16	557 367,22	1 303 446,50	0,1
17	557 336,46	1 303 468,95	0,1
18	557 363,51	1 303 447,79	0,1
12	557 461,50	1 303 370,40	0,1
<b>Контур 4</b>			
19	557 285,37	1 303 508,57	0,1
20	557 266,79	1 303 525,35	0,1
21	557 260,96	1 303 529,95	0,1
22	557 247,86	1 303 539,32	0,1
23	557 193,64	1 303 580,37	0,1
24	557 194,05	1 303 580,88	0,1
25	557 177,61	1 303 593,50	0,1
26	557 177,20	1 303 592,97	0,1
27	557 216,57	1 303 562,66	0,1
28	557 270,93	1 303 519,78	0,1
29	557 258,43	1 303 520,48	0,1
30	557 256,98	1 303 519,80	0,1
31	557 256,54	1 303 518,96	0,1
32	557 250,38	1 303 494,39	0,1
33	557 254,26	1 303 493,42	0,1
34	557 260,02	1 303 516,39	0,1
35	557 276,38	1 303 515,46	0,1
19	557 285,37	1 303 508,57	0,1
<b>Контур 5</b>			
36	557 148,98	1 303 615,36	0,1
37	557 140,29	1 303 622,79	0,1

38	557 137,26	1 303 625,16	0,1
39	557 110,36	1 303 626,49	0,1
40	557 119,08	1 303 639,10	0,1
41	557 116,08	1 303 641,55	0,1
42	557 105,97	1 303 626,58	0,1
43	557 108,95	1 303 626,76	0,1
44	557 109,25	1 303 622,02	0,1
45	557 140,53	1 303 621,19	0,1
46	557 148,63	1 303 614,95	0,1
36	557 148,98	1 303 615,36	0,1