

Шифр: 21-2/2018

Экз. № \_\_

**ООО «АрхИнжПроект»**  
СРО №П-140-27022010

**«ПОДЪЕЗДНАЯ ДОРОГА К ПРЕДПРИЯТИЮ ПО ХРАНЕНИЮ  
И ПЕРЕРАБОТКЕ СЕЛЬСКОХОЗЯЙСТВЕННОЙ ПРОДУКЦИИ»**

Архитектор

Иванова М.В

г. Великий Новгород  
2018 год.

## СОДЕРЖАНИЕ

### 1. Утверждаемая часть

Введение.....	4
1.1. Краткая характеристика территории в границах проекта планировки, зоны с особыми условиями использования.....	9
1.2 Планируемые к размещению объекты капитального строительства, линейные объекты.....	10
1.2.1. Проектируемый линейный объект — газопроводы среднего и низкого давлений.....	10
1.2.2. Характеристики развития систем инженерно-технического обеспечения территории.....	10
1.3. Характеристики развития системы транспортного обслуживания территории.....	11
1.4. Вертикальная планировка и инженерная подготовка территории.....	11
1.5. Меры по защите территории от чрезвычайных ситуаций природного и техногенного характера.....	11

### Графический материал к Утверждаемой части

### 2. Обоснование проекта планировки территории

2.1. Планируемые объекты капитального строительства, объекты инженерно-транспортной инфраструктуры.....	13
2.1.1. Характеристика проектируемого линейного объекта — газопроводы среднего и низкого давлений.....	13
2.1.2. Характеристики развития систем инженерно-технического обеспечения территории.....	13
2.1.3. Характеристика развития системы транспортного обслуживания территории.....	13
2.2. Зоны с особыми условиями использования территории, планировочные ограничения.....	14
2.3. Меры по защите территории от чрезвычайных ситуаций природного и техногенного характера.....	14
2.4. Охрана окружающей среды.....	15

### 3. Проект межевания территории

3.1. Основания для выполнения работ.....	20
3.2. Исходные материалы.....	20
3.3. Действующая система землепользования.....	20

3.4. Анализ сложившейся застройки.....	21
3.5. Сервитуты и иные обременения.....	21
3.6. Порядок формирования границ земельных участков.....	21
3.7. Формирование земельных участков объектов инженерной инфраструктуры.....	21
3.8. Правовой статус объектов планирования.....	21
3.9. Основные технико – экономические показатели проекта межевания.....	22

**Графический материал к Проекту межевания территории**

**«ПОДЪЕЗДНАЯ ДОРОГА К ПРЕДПРИЯТИЮ ПО ХРАНЕНИЮ И ПЕРЕРАБОТКЕ СЕЛЬСКОХОЗЯЙСТВЕННОЙ ПРОДУКЦИИ»**

**Общество с ограниченной ответственностью «АрхИнжПроект»**

## **ПРОЕКТ ПЛАНИРОВКИ**

### **1. Утверждаемая часть**

## Введение

Федеральным законом от 20 марта 2011 г. № 41-ФЗ были внесены изменения в Градостроительный кодекс РФ, в соответствии с которыми для строительства или реконструкции линейных объектов подготовка градостроительного плана земельного участка (ГПЗУ) не требуется. По новым требованиям разработка проектной документации для строительства или реконструкции таких объектов должна осуществляться на основании проекта планировки и проекта межевания территории.

Согласно п. 2 (в) «Положения о составе разделов проектной документации и требованиях к их содержанию», утвержденного постановлением Правительства Российской Федерации от 16.02.2008 г. № 87, к линейным объектам относятся автомобильные и железные дороги, линии связи, линии электропередачи, магистральные трубопроводы и другие подобные объекты.

Подготовка проекта планировки территории осуществляется для выделения элементов планировочной структуры, установления параметров планируемого развития элементов планировочной структуры, зон планируемого размещения объектов федерального значения, объектов регионального значения, объектов местного значения.

Проект планировки территории для размещения линейного объекта регионального значения состоит из основной части, которая подлежит утверждению, и материалов по ее обоснованию. Материалы по обоснованию проекта планировки территории включает в себя материалы в графической форме и пояснительную записку. При подготовке документации по планировке территорий осуществляется разработка проектов планировки территорий, проектов межевания территорий для данного объекта.

Документация по планировке территории – Проект планировки и межевания территории подъездная дорога к предприятию по хранению и переработке сельскохозяйственной продукции разработана согласно требованиям законодательных актов и рекомендаций следующих нормативных документов:

- Градостроительного Кодекса РФ от 29 декабря 2004 года № 190-ФС (с внесенными изменениями);

- Земельного Кодекса РФ от 25 октября 2001 года №137 – ФС (с внесенными изменениями);

- СП 42 13330.20011 (СНиП 2.07.01-89\*) «Градостроительство. Планировка и застройка городских и сельских поселений);

- РДС 30-2001-98 «Инструкции о порядке проектирования и установления красных линий в городах и других населенных пунктах Российской федерации;

- СП 42-101-2003 «Общие положения по проектированию и строительству газораспределительных систем из металлических и полиэтиленовых труб (в замен СП 42 – 104 – 97);

- СанПиН 2.2.1/2.1.1.1200-03 «Санитарно-защитные зоны и санитарная классификация предприятий, сооружений и иных объектов»;

- Генерального плана «Шимского городского поселения».

Исходные данные для проектирования предоставлены Заказчиком. Основанием для разработки проекта планировки являются:

«ПОДЪЕЗДНАЯ ДОРОГА К ПРЕДПРИЯТИЮ ПО ХРАНЕНИЮ И ПЕРЕРАБОТКЕ СЕЛЬСКОХОЗЯЙСТВЕННОЙ ПРОДУКЦИИ»

- договор на выполнение проекта планировки совмещенного с проектом межевания

- задание на проектирование;

-материалы инженерных изысканий

Назначение документации по планировке территории для линейного объекта -это действия по созданию и упорядочению условий для развития территории, осуществляемые путем подготовки и реализации документации по планировке территории, содержащей характеристику и параметры планируемого развития территории, а также фиксирование границ регулирования землепользования и застройки, в том числе в виде красных линий, границ земельных участков, границ зон публичных сервитутов, границ зон с особыми условиями использования территории.

Для обеспечения поставленной цели необходима ориентация на решение следующих задач:

\* выявление территории, занятой линейным объектом.

\* выявление территории его охранной зоны, устанавливаемой на основании действующего законодательства,

\* указание существующих и проектируемых объектов, функционально связанных с проектируемым линейным объектом, для обеспечения деятельности которых проектируется линейный объект (например, здания и сооружения, подключаемые к инженерным сетям);

«ПОДЪЕЗДНАЯ ДОРОГА К ПРЕДПРИЯТИЮ ПО ХРАНЕНИЮ И ПЕРЕРАБОТКЕ СЕЛЬСКОХОЗЯЙСТВЕННОЙ ПРОДУКЦИИ»

\* выявить объекты, расположенные на прилегающей территории, охранные зоны которых «накладываются» на охранную зону проектируемого линейного объекта, а также иные существующие объекты, для функционирования которых устанавливаются ограничения на использование земельных участков в границах охранной зоны проектируемого объекта;

\* анализ фактического землепользования и соблюдения требований по нормативной обеспеченности на единицу площади земельного участка объектов, расположенных в районе проектирования;

\* определение в соответствии с нормативными требованиями площадей земельных участков исходя из фактически сложившейся планировочной структуры района проектирования;

\* обеспечение условий эксплуатации объектов, расположенных в районе проектирования в границах формируемых земельных участков;

\* формирование границ земельных участков с учетом обеспечения требований сложившейся системы землепользования на территории муниципального образования;

\* обеспечение прав лиц, являющихся правообладателями земельных участков, прилегающих к территории проектирования.



## **Результаты работы**

1. Определение территории занятой линейным объектом и его охранной зоны.
2. Определение существующих и проектируемых объектов, функционально связанных с проектируемым линейным объектом.
3. Определение места присоединения проектируемого линейного объекта к существующим и проектируемым объектам.
4. Выявление объектов, расположенных на прилегающей территории, охранные зоны которых «накладываются» на охранную зону проектируемого линейного объекта.
5. Выявлены границы земельных участков, границ зон размещения существующих и проектируемых линейных объектов.
6. Выявлены и соблюдены права лиц, являющихся правообладателями земельных, участков, прилегающих к территории проектирования.

Подготовка документации по планировке территории предусмотрена Градостроительным Кодексом, осуществляется в отношении:

- застроенных земельных участков;
- подлежащих застройке земельных участков;

В данном проекте устанавливаются границы застроенных и предназначенных для строительства земельных участков, поэтому подготовка

«ПОДЪЕЗДНАЯ ДОРОГА К ПРЕДПРИЯТИЮ ПО ХРАНЕНИЮ И ПЕРЕРАБОТКЕ СЕЛЬСКОХОЗЯЙСТВЕННОЙ ПРОДУКЦИИ» документации по планировке территории осуществляется в соответствии с градостроительным, земельным, водным кодексами.

## **1. 1.Краткая характеристика территории в границах проекта планировки, зоны с особыми условиями использования**

Проектируемая территория расположена в северной части пгт. Шимск Шимского муниципального района Новгородской области.

Шимский район На юге район граничит — с Солецким и Волотовским районами, его западная часть граничит с Псковской областью, на северо-западе с Ленинградской областью, а на севере — с Батецким и Новгородским районами.

Район располагается на берегу озера Ильмень, по его территории протекают реки — Шелонь, Мшага, Киба.

Согласно Земельного кодекса категория земель проектируемой территории: **земли поселения.**

На всем протяжении выбранная трасса газопровода среднего давления (точка врезки в действующий газопровод среднего давления по ул. Сосновая), до ПРГ, далее газопровод низкого давления, следует в северо-западном направлении до жилого дома по ул. Сосновая, д 6 д. Бор. Газопровод среднего и низкого давления намечено построить в пределах улично - дорожной сети квартала усадебной застройки.

Территория проекта планировки относится к строительно — климатической зоне IV — Г, характеризуемой благоприятной для градостроительного освоения. Неблагоприятными природно — климатическими факторами могут служить: ветра (скорость ветра может достигать 25м/сек.), зимние морозы без снежного покрова. Рельеф участка проектирования относительно спокойный.

## **1.2. Планируемые к размещению объекты капитального строительства, линейные объекты**

### **1.2.1 Проектируемый линейный объект —Подъездная дорога**

Проектируемая подъездная дорога к предприятию по хранению и переработке сельскохозяйственной продукции (в соответствии с тех. условиями) от ул.Вокзальной. Длина проектируемой подъездной дороги, проходящего по территории свободной от строений и зеленых насаждений, составляет 18,47 м.

### **1.2.2. Характеристики развития систем инженерно-технического обеспечения территории**

Перспективное развитие транспортных сетей зависит от желания и возможностей жителей квартала усадебной застройки. Инженерно-техническое обеспечение прилегающих территорий обеспечивается существующими инженерными сетями и сооружениями. Придорожная полоса не устанавливается в соответствии с Федеральным законом от 08.11.2007 N 257-ФЗ (ред. от 31.12.2014) «Об автомобильных дорогах и о дорожной деятельности в Российской Федерации и о внесении изменений в отдельные законодательные акты Российской Федерации» установлено: Статья 3 16) придорожные полосы автомобильной дороги — территории, которые прилегают с обеих сторон к полосе отвода автомобильной дороги и в границах которых устанавливается особый режим использования земельных участков (частей земельных участков) в целях обеспечения требований безопасности дорожного движения, а также нормальных условий реконструкции, капитального ремонта, ремонта, содержания автомобильной дороги, ее сохранности с учетом перспектив развития автомобильной дороги.

### **1.3. Характеристики развития системы транспортного обслуживания территории**

Транспортная схема проектируемой территории выполнена в соответствии со сложившейся транспортной схемой.

### **1.4. Вертикальная планировка и инженерная подготовка территории**

Вертикальная планировка территории не выполнялась. Исходя из условий максимального сохранения естественного рельефа, почвенного покрова, отвода поверхностных вод со скоростями, исключающими возможность эрозии почвы, газопровод прокладывается с учетом существующего рельефа.

### **1.5. Меры по защите территории от чрезвычайных ситуаций природного и техногенного характера**

Строительство защищенного сооружения ГО на проектируемом объекте не предусматривается. Вблизи проектируемого объекта защитных сооружений нет.

**Графический материал  
Проекта планировки**

## **2. Обоснование проекта планировки территории**

### **2.1. Планируемые объекты капитального строительства, объекты инженерно-транспортной инфраструктуры**

#### **2.1.1. Характеристика проектируемого линейного объекта — подъездная дорога к предприятию по хранению и переработке сельскохозяйственной продукции.**

Строительство подъездная дорога к предприятию по хранению и переработке сельскохозяйственной продукции предназначено для удовлетворения потребностей владельцев производственных строений.

Прохождение трассы выполняется с пересечениями инженерных коммуникаций. Пересечения и сближения проектируемой подъездной дороги к предприятию по хранению и переработке сельскохозяйственной продукции осуществляется согласно СНиП II-89-80\* «Генеральные планы промышленных предприятий. 4, табл. 10.

#### **2.1.2. Характеристики развития систем инженерно-технического обеспечения территории**

Инженерно-техническое обеспечение прилегающих застроенных территорий обеспечивается существующими сетями.

#### **2.1.3. Характеристика развития системы транспортного обслуживания территории**

При разработке проекта планировки территории, для строительства линейного объекта- подъездная дорога к предприятию по хранению и переработке сельскохозяйственной продукции принята во внимание топографическая основа, на которой видна транспортная связь жилой улицы пгт. Шимск.

## **2.2. Зоны с особыми условиями использования территории, планировочные ограничения**

В проектных границах зоны залегания полезных ископаемых, объекты культурного наследия - памятники истории и культуры отсутствуют. Определены охранные зоны на территории перспективного освоения.

Проектируемая территория не входит в границы существующих особо охраняемых природных территорий федерального, регионального и местного значения и планов по их развитию нет.

В непосредственной близости от полосы отвода проектируемого объекта наличия скотомогильников не зарегистрировано. Территория по месту проводимых работ в эпизоотическом отношении благополучна.

Территория разработки проекта планировки территории имеет обременения с охранными зонами инженерных коммуникаций, которые устанавливаются в соответствии нормативными документами.

## **2.3. Меры по защите территории от чрезвычайных ситуаций природного и техногенного характера**

В соответствии с постановлением Правительства Российской Федерации от 16.02.2008 г. № 87 (ред. От22.04.2013г.) «О составе разделов проектной документации и требованиях к их содержанию» и ст.48.1 Градостроительного кодекса Российской Федерации от 29.12.2004г. № 190-ФЗ (ред. 23.07.2013г.) разработка подраздела «Перечень мероприятий по гражданской обороне, мероприятий по предупреждению чрезвычайных ситуаций природного и техногенного характера» в проектной документации не данный объект не требуется.

гражданской обороны нет.

В районе проектируемого объекта наблюдаются:

«ПОДЪЕЗДНАЯ ДОРОГА К ПРЕДПРИЯТИЮ ПО ХРАНЕНИЮ И ПЕРЕРАБОТКЕ СЕЛЬСКОХОЗЯЙСТВЕННОЙ ПРОДУКЦИИ»

- опасные метеорологические явления - сильный ветер, ураганы, продолжительный дождь,
- сильный снегопад, гололед, град, заморозки, метель, молниевая активность.

Требования по созданию систем оповещения, в том числе локальных систем оповещения: в соответствии с Постановлением Правительства РФ от 01.03.1993г. № 178, наличие локальной системы оповещения не требуется. Обеспечить оповещение обслуживающего персонала и населения по сигналам ГО и ЧС.

Требования по мерам предотвращения постороннего вмешательства в деятельность потенциально опасного объекта:

- основные технологические элементы объекта должны быть надежно изолированы от несанкционированного доступа посторонних лиц.

В целях исключения ЧС техногенного характера по трассе линейного объекта — сеть газопровода, необходимо соблюдение условий установленных нормативной документацией для охранных зон газопроводов.

Организация защитных сооружений гражданской обороны (ЗСГО) на территории д. Бор не требуется.

#### **2.4. Охрана окружающей среды и обеспечению пожарной безопасности**

Вопросы охраны окружающей среды, природопользования, обеспечения экологической безопасности населения, регламентируется рядом законов Российской Федерации:

- «Об общих принципах организации местного самоуправления в Российской Федерации» 06.10.2003г. № 131-ФЗ;
- «О санитарно - эпидемиологическом благополучии населения» 30.03.1999г. № 52-ФЗ;
- «Основы законодательства РФ об охране здоровья граждан» 22.08.1993г. № 5487-1;



«ПОДЪЕЗДНАЯ ДОРОГА К ПРЕДПРИЯТИЮ ПО ХРАНЕНИЮ И ПЕРЕРАБОТКЕ СЕЛЬСКОХОЗЯЙСТВЕННОЙ ПРОДУКЦИИ»

- «Об охране окружающей среды» 10.01.2002г. № 7-ФЗ.

Комплекс рекомендаций по охране окружающей среды включает технические и технологические мероприятия, мероприятия по совершенствованию системы экологических ограничений хозяйственной деятельности, градостроительные мероприятия.

Основным источником загрязнения атмосферного воздуха при строительстве газопровода является строительная техника.

С целью улучшения качества атмосферного воздуха необходимо проведение следующих мероприятий:

- установить для всех источников загрязнения воздушного бассейна уровни предельно допустимых выбросов, обеспечивающих нормативные, предельно допустимые концентрации загрязняющих веществ в атмосфере;

- реализация инженерно-технических мероприятий, обеспечивающих снижение загрязнения воздушного бассейна;

- техническое перевооружение транспортных средств с обеспечением выхода выхлопных газов до европейских стандартов;

- введение системы мониторинга воздушного бассейна;

- рациональное потребление водных ресурсов;

Мероприятия по охране окружающей среды окажут благотворное влияние на природную среду и повысят экологическую обстановку.

Несоблюдение экологических требований при осуществлении градостроительной деятельности и эксплуатации объекта влечет административную ответственность. Деятельность юридических и физических лиц, осуществляемая с нарушением законодательства в области охраны окружающей среды может быть приостановлена в судебном порядке.

Мероприятия по сохранению окружающей природной среды обеспечиваются выполнением требований СНиП.

Выполнение строительно-монтажных работ, с учетом перечисленных ниже мероприятий, не вызовет изменений в природе и не приведет к опасным воздействиям на нее.

При строительстве предусматриваются щадящие по отношению к природе технологии:

- проезд строительной техники осуществляется только по автодорогам;
- технология выполнения строительно-монтажных работ не требует одновременной работы большого количества строительных механизмов и транспортных средств, поэтому их суммарный выброс вредных веществ в атмосферу не требует никаких специальных мероприятий для снижения концентрации вредных примесей в воздухе в районе строительства;

- автотранспорт, задействованный для строительства, должен ежегодно проходить техосмотр в органах ГИБДД и поэтому должен соответствовать всем необходимым нормам, в том числе и на содержание серы, свинца и двуокиси углерода в выхлопных газах. Воздействие на атмосферный воздух в процессе строительства будет носить кратковременный характер, источник загрязнения – строительная техника;

- заправка автотранспорта, строительных машин и механизмов производится на ближайшей автозаправочной станции (АЗС) с соблюдением всех мер предосторожности против растекания ГСМ по земле и с соблюдением правил пожарной безопасности при работе с горюче-смазочными материалами;

- за весь период строительства никаких вредных или токсичных сбросов не предусматривается;

- при строительстве линейными ИТР непосредственно руководящими строительством должна проводиться разъяснительная работа среди строителей и монтажников по сохранению природных ресурсов и соблюдению правил противопожарной безопасности;

- после завершения строительства территория, где производились работы, должна быть очищена от строительного мусора и приведена в состояние

«ПОДЪЕЗДНАЯ ДОРОГА К ПРЕДПРИЯТИЮ ПО ХРАНЕНИЮ И ПЕРЕРАБОТКЕ СЕЛЬСКОХОЗЯЙСТВЕННОЙ ПРОДУКЦИИ» пригодное для дальнейшего использования – т. е. выполнена рекультивация. Строительный мусор подлежит утилизации. Проведение всех работ по рекультивации земли осуществляется в соответствии с требованиями СНиП III – 10 – 75\* в течение одного календарного месяца после сдачи объекта в эксплуатацию.

При выполнении строительства, учитывая короткие сроки их проведения и небольшой объем негативного воздействия на растительность, животный мир и водные объекты, специальных мероприятий на их охрану защиту в проекте не разрабатывается.

В районе проектируемой территории исторических, культурных и архитектурных памятников нет, поэтому специальные мероприятия по их сохранению и защите в составе проекта нет.

Возникновение пожаров (в первую очередь низовых) возможно в травяных типах леса и на таволговых вырубках в периоды весеннего и осеннего пожарных максимумов; в остальных типах леса и на долгомошниковых вырубках – в периоды летнего максимума.

Перед началом пожароопасного сезона юридические лица, осуществляющие использование лесов, обязаны провести инструктаж своих работников, а также участников массовых мероприятий, проводимых ими в лесах, о соблюдении требований пожарной безопасности в лесах, а также о способах тушения лесных пожаров.

Лица, виновные в нарушении требований настоящих Правил, несут ответственность в соответствии с законодательством Российской Федерации.

Для соблюдения пожарной безопасности необходимо содержать арендуемую территорию в состоянии, свободном от древесного мусора и иных горючих материалов («Правила пожарной безопасности в лесах» Постановление Правительства РФ № 417 от 30.06.2007 г.).

«ПОДЪЕЗДНАЯ ДОРОГА К ПРЕДПРИЯТИЮ ПО ХРАНЕНИЮ И ПЕРЕРАБОТКЕ СЕЛЬСКОХОЗЯЙСТВЕННОЙ ПРОДУКЦИИ»

В пожароопасный сезон в случае возникновения очагов возгорания в районе расположения объекта для их ликвидации могут быть задействованы подразделения противопожарной службы МЧС, расположенные в п. Парфино.

Противопожарные мероприятия в период выполнения строительства осуществляются на основании следующих нормативно-методических документов: «Правила пожарной безопасности в лесах», утверждённые Постановлением Правительства РФ № 417 от 30.06.2007 г. и «Правила охраны магистральных трубопроводов», утверждённые Постановлением Госгортехнадзора России от 22 апреля 1992 г. N 9.

### **3. Проект межевания территории**

#### **3.1. Основания для выполнения работ**

Задачами разработки проекта является обеспечение следующих требований:

- анализ фактического землепользования в районе проектирования;
- определение в соответствии с нормативными требованиями площади земельного участка, необходимого для строительства линейного объекта (подъездной дороги) в пгт. Шимск, Шимского муниципального района Новгородской области;
- установление границ земельного участка для возможного размещения проектируемого объекта.

Подготовка проекта осуществляется в составе проекта планировки линейного объекта и учитывает фактическое землепользование, градостроительные и иные нормативы.

#### **3.2. Исходные материалы**

В качестве исходных материалов использованы:

- топографическая съемка территории в масштабах 1:500 в цифровом виде в системе координат МСК-53 ;
- проектные решения по установлению красных линий;
- материалы утвержденной градостроительной документации;
- материалы установленных территориальных зон в пределах границ проектирования и установленных для них градостроительных регламентах (в границах Шимского городского поселения).

#### **3.3. Действующая система землепользования**

Территория в границах проектирования расположена в кадастровом

«ПОДЪЕЗДНАЯ ДОРОГА К ПРЕДПРИЯТИЮ ПО ХРАНЕНИЮ И ПЕРЕРАБОТКЕ СЕЛЬСКОХОЗЯЙСТВЕННОЙ ПРОДУКЦИИ»  
квартале: 53:21:0130402

### **3.4. Анализ сложившейся застройки**

Проектируемая территория, на которую разрабатывается проект межевания расположена в северной части пгт. Шимск.

### **3.5. Сервитуты и иные обременения**

На территории проектирования не установлено сервитутов.

Обременениями земельного участка в границах проектирования являются охранные зоны линейных объектов инженерной инфраструктуры: подъездная дорога.

### **3.6. Порядок формирования границ земельных участков**

Под строительство подъездной дороги к предприятию по хранению и переработке сельскохозяйственной продукции формируется один земельный участок. Граница участка формируется с учетом необходимости организации строительства дорог. Основываясь на данном принципе формирование земельного участка позволяет выделить в общей системе объектов землеустройства территорию линейного объекта, которая в свою очередь будет являться связующим звеном по сложившейся застройке, а также территории, свободной от построек.

### **3.7. Формирование земельных участков объектов инженерной инфраструктуры**

Расчет площадей земельных участков, необходимых для строительства проектируемой подъездной дороги производится в пределах охранных зон.

### **3.8. Правовой статус объектов планирования.**

На период подготовки проекта межевания территории не имеет

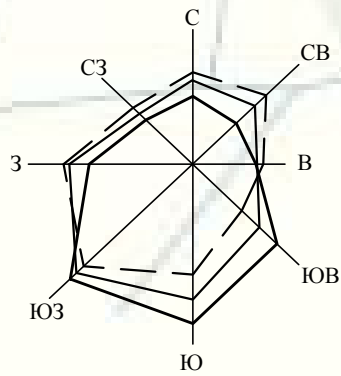
«ПОДЪЕЗДНАЯ ДОРОГА К ПРЕДПРИЯТИЮ ПО ХРАНЕНИЮ И ПЕРЕРАБОТКЕ СЕЛЬСКОХОЗЯЙСТВЕННОЙ ПРОДУКЦИИ»  
обременений.

### **3.9. Основные технико – экономические показатели проекта межевания**



<b>№ п/п</b>	<b>Наименование показателя</b>	<b>Расчетная площадь, га</b>
1	Территория земельных участков, планируемых для предоставления физическим лицам для строительства подъездной дороги	

**Графический материал  
к Проекту межевания территории**





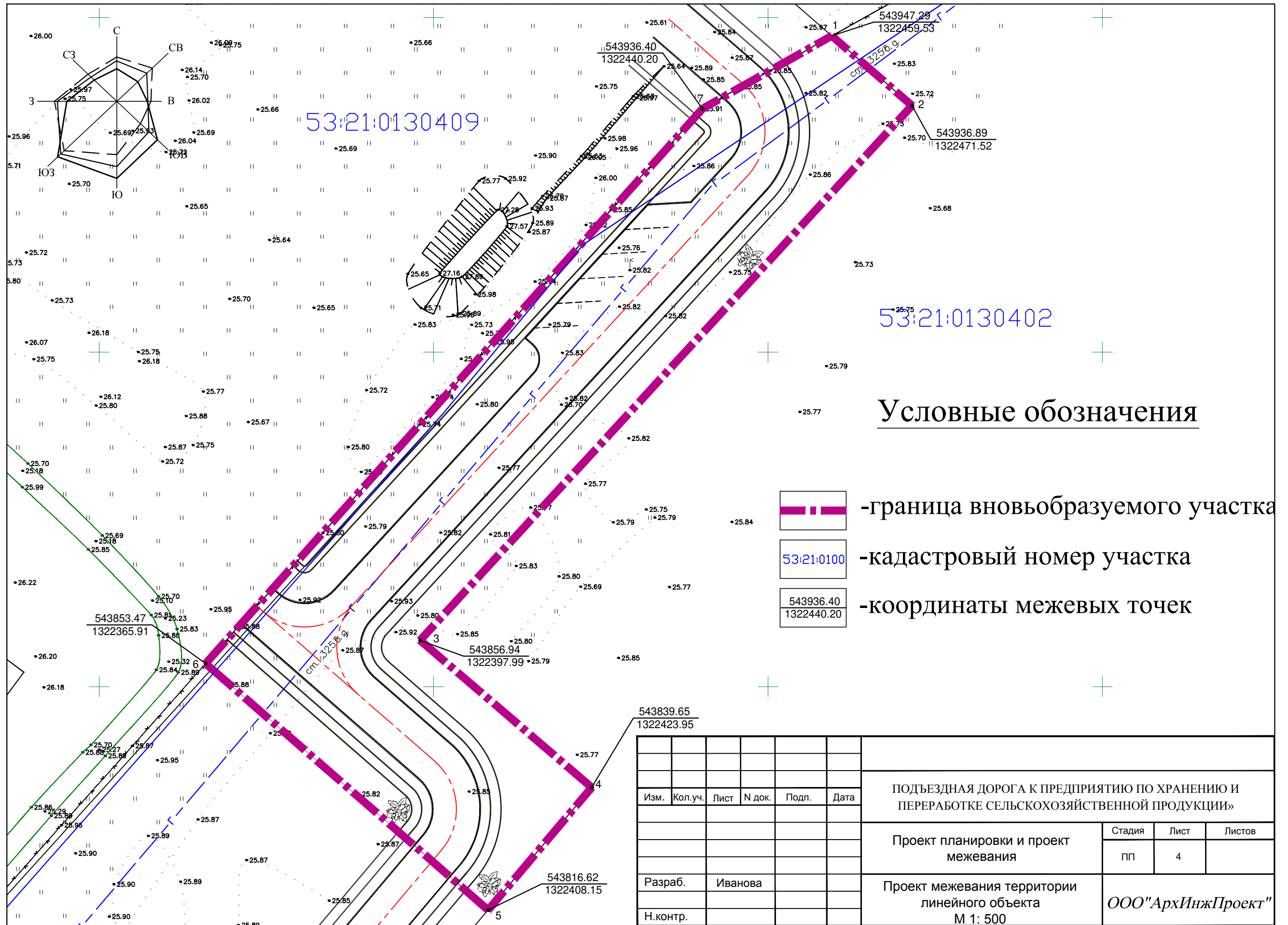
Условные обозначения

-  - граница р.п. Шимск
-  - граница проектируемого участка

Изм.	Кол.уч.	Лист	№ док.	Подп.	Дата	ПОДЪЕЗДНАЯ ДОРОГА К ПРЕДПРИЯТИЮ ПО ХРАНЕНИЮ И ПЕРЕРАБОТКЕ СЕЛЬСКОХОЗЯЙСТВЕННОЙ ПРОДУКЦИИ»			
									Стадия
Разраб.	Иванова					Схема расположения	пп	1	
Н.контр.							ООО "АрхИнжПроект"		




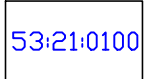
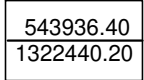




53:21:0130409

53:21:0130402

### Условные обозначения

-  - граница вновь образуемого участка
-  53:21:0100 - кадастровый номер участка
-  543936.40 / 1322440.20 - координаты межевых точек

						ПОДЪЕЗДНАЯ ДОРОГА К ПРЕДПРИЯТИЮ ПО ХРАНЕНИЮ И ПЕРЕРАБОТКЕ СЕЛЬСКОХОЗЯЙСТВЕННОЙ ПРОДУКЦИИ»				
Изм.	Кол.уч.	Лист	№ док.	Подп.	Дата	Проект планировки и проект межевания		Стадия	Лист	Листов
								пп	4	
Разраб.	Иванова					Проект межевания территории линейного объекта		ООО "АрхИнжПроект"		
Н.контр.						М 1: 500				